



แผนพัฒนาท้องถิ่น (พ.ศ.2561 - 2565)



งานวิเคราะห์นโยบายและแผน
สำนักปลัด

องค์การบริหารส่วนตำบลหนองกุ่ม
อำเภอบ่อพลอย จังหวัดกาฬสินธุ์



ประกาศองค์การบริหารส่วนตำบลหนองกุ่ม
เรื่อง ใช้แผนพัฒนาท้องถิ่น (พ.ศ. ๒๕๖๑ - ๒๕๖๕)

เนื่องด้วยองค์การบริหารส่วนตำบลหนองกุ่ม ได้ดำเนินการทบทวนแผนพัฒนาท้องถิ่น (พ.ศ. ๒๕๖๑ - ๒๕๖๕) ตามระเบียบกระทรวงมหาดไทย ว่าด้วยการจัดทำแผนพัฒนาขององค์กรปกครองส่วนท้องถิ่น พ.ศ. ๒๕๔๘ ซึ่งที่แก้ไขเพิ่มเติม (ฉบับที่ ๓) พ.ศ. ๒๕๖๑ และตามหนังสือกระทรวงมหาดไทย ด่วนที่สุด ที่ มท ๐๘๑๐.๓/ว ๒๙๓๑ ลงวันที่ ๑๕ พฤษภาคม ๒๕๖๒ เรื่อง ชักซ้อมแนวทางการทบทวนแผนพัฒนาท้องถิ่น (พ.ศ. ๒๕๖๑ - ๒๕๖๕) ขององค์กรปกครองส่วนท้องถิ่น โดยสภาองค์การบริหารส่วนตำบลหนองกุ่ม ได้พิจารณาและมีมติเห็นชอบร่างแผนพัฒนาดังกล่าว ในการประชุมสภา สมัยวิสามัญ สมัยที่ ๑ ครั้งที่ ๒ ประจำปี พ.ศ. ๒๕๖๒ วันที่ ๓ มิถุนายน พ.ศ. ๒๕๖๒ ณ ห้องประชุม กัลยาณมิตรองค์การบริหารส่วนตำบลหนองกุ่ม และนายกองค์การบริหารส่วนตำบลหนองกุ่ม ได้อนุมัติร่างแผนพัฒนาท้องถิ่นในวันที่ ๕ มิถุนายน พ.ศ. ๒๕๖๒ เป็นที่เรียบร้อยแล้ว

ดังนั้น เพื่อให้เป็นไปตามระเบียบกระทรวงมหาดไทย ว่าด้วยการจัดทำแผนพัฒนาขององค์กรปกครองส่วนท้องถิ่น พ.ศ. ๒๕๔๘ หมวด ๕ ข้อ ๒๔ ข้อ ๒๕ และเพื่อให้การบริหารงานขององค์การบริหารส่วนตำบลหนองกุ่ม เป็นไปอย่างมีประสิทธิภาพ และสามารถนำแผนพัฒนาไปใช้ได้อย่างถูกต้อง รวมทั้งให้หน่วยงานที่เกี่ยวข้องและประชาชนทั่วไปได้รับทราบ องค์การบริหารส่วนตำบลหนองกุ่ม จึงประกาศใช้แผนพัฒนาท้องถิ่น (พ.ศ. ๒๕๖๑ - ๒๕๖๕) โดยมีผลนับตั้งแต่ ณ วันประกาศเป็นต้นไป

จึงประกาศให้ทราบโดยทั่วกัน

ประกาศ ณ วันที่ ๕ มิถุนายน พ.ศ. ๒๕๖๒

(นายธงชัย อินทร์ประเสริฐ)
นายกองค์การบริหารส่วนตำบลหนองกุ่ม

ส่วนที่ ๑

สภาพทั่วไปและข้อมูลพื้นฐานขององค์กรปกครองส่วนท้องถิ่น

๑. ด้านกายภาพ

ประวัติองค์การบริหารส่วนตำบลหนองกุ่ม

เดิมมีฐานะเป็นสภาตำบล ต่อมาได้รับการยกฐานะให้เป็นองค์การบริหารส่วนตำบลตามพระราชบัญญัติสภาตำบลและองค์การบริหารส่วนตำบล พ.ศ.๒๕๓๗ เมื่อวันที่ ๑๙ มกราคม ๒๕๓๙

ตราสัญลักษณ์ประจำองค์การบริหารส่วนตำบลหนองกุ่มเป็นดวงตราที่มีรูปสื่อความหมาย ดังนี้



๑. ดวงตรา เป็นเครื่องหมายวงกลม มีเส้นผ่าศูนย์กลาง ๖ เซนติเมตร

๒. ขอบเบื้องบนมีข้อความว่า “อบต.หนองกุ่ม”

ขอบล่าง มีข้อความว่า “อ.บ่อพลอย จ.กาญจนบุรี”

๓. ตอนกลางตราเครื่องหมายเป็นรูปงอบ รวงข้าว และเคียว

เป็นสัญลักษณ์ขององค์การบริหารส่วนตำบล เนื่องจากราษฎรส่วนใหญ่มีอาชีพหลักในการทำนา

๑.๑ ลักษณะที่ตั้งและอาณาเขต

ที่ทำการองค์การบริหารส่วนตำบลหนองกุ่มตั้งอยู่ทาง ทิศใต้ ของอำเภอบ่อพลอย และอยู่ห่างจากที่ว่าการอำเภอบ่อพลอย ประมาณ ๘ กิโลเมตรอาณาเขตติดต่อดังนี้

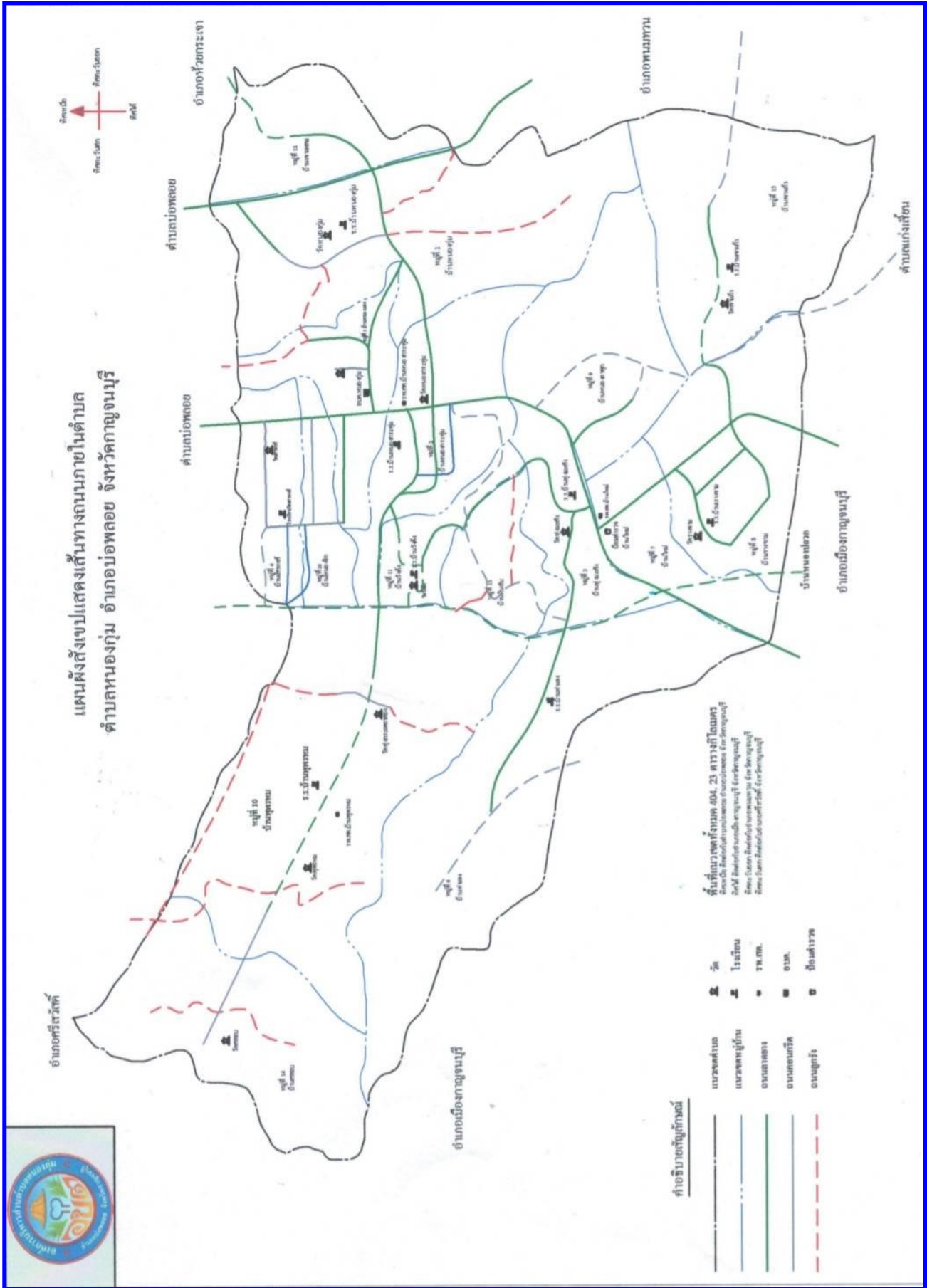
ทิศเหนือ	จรดตำบลบ่อพลอย	อำเภอบ่อพลอย	จังหวัดกาญจนบุรี
ทิศตะวันตก	จรดตำบลด่านแม่แฉลบ	อำเภอศรีสวัสดิ์	จังหวัดกาญจนบุรี
ทิศตะวันออก	จรดตำบลหนองโรง	อำเภอพนมทวน	จังหวัดกาญจนบุรี
ทิศใต้	จรดตำบลลาดหญ้า	อำเภอเมืองกาญจนบุรี	จังหวัดกาญจนบุรี

☸ ที่ทำการองค์การบริหารส่วนตำบลหนองกุ่มตั้งอยู่เลขที่ ๙๐ หมู่ที่ ๕ ตำบลหนองกุ่ม

อำเภอบ่อพลอย จังหวัดกาญจนบุรี

● เนื้อที่ทั้งหมด ประมาณ ๔๐๔.๒๓ ตารางกิโลเมตร หรือ ประมาณ ๒๕๒,๖๔๓.๗๕ ไร่

รูปแบบที่สี่ แสดงเขตที่ตั้งตำบลหนองกุ่ม



๑.๒ ลักษณะภูมิประเทศ ส่วนใหญ่เป็นที่ราบสลับเนินเขาและป่าละเมาะ ลักษณะเดิมเป็นดินเหนียวปนทราย พื้นที่ส่วนใหญ่แห้งแล้งทำการเพาะปลูกแล้วได้ผลปานกลาง

๑.๓ ลักษณะภูมิอากาศ ภูมิอากาศโดยทั่วไปมีสภาพอากาศร้อนอบอ้าว และอากาศจะร้อนอบอ้าวมากในช่วงฤดูฝน โดยเฉพาะ เดือนเมษายน มีอุณหภูมิเฉลี่ยสูงสุด ๓๙.๐ องศาเซลเซียส ส่วนในฤดูหนาวไม่หนาวจัด มีอุณหภูมิต่ำสุดในเดือนธันวาคม ๑๗.๔ องศาเซลเซียส และมีอุณหภูมิเฉลี่ย ตลอดปี ๓๗.๔ องศาเซลเซียส

๑.๔ ลักษณะของดิน ดินโดยทั่วไปเป็นดินร่วนปนทราย ประชากรส่วนใหญ่ประกอบอาชีพการเกษตรและมีบางส่วนทำอาชีพด้านการปศุสัตว์

๑.๕ ลักษณะของแหล่งน้ำ แหล่งน้ำธรรมชาติที่สำคัญของตำบลหนองกุ่ม ได้แก่

ลำห้วย	๑	แห่ง	สระน้ำ	๕๑	แห่ง
หนองน้ำ	-	แห่ง	บ่อน้ำตื้น	-	แห่ง
ลำคลอง	๔	แห่ง	บ่อบาดาล	๒๑	แห่ง
บึง	-	แห่ง	อ่างเก็บน้ำ	-	แห่ง
แม่น้ำ	-	แห่ง	ประปา	๕๖	แห่ง
อื่นๆ (ระบุ)	-	แห่ง	ฝาย	-	แห่ง

๒. ด้านการเมือง/การปกครอง

๒.๑ เขตการปกครอง

☸ คณะผู้บริหาร องค์การบริหารส่วนตำบลหนองกุ่ม

ที่	ชื่อ - สกุล	ตำแหน่ง	หมายเหตุ
๑.	นายธงชัย อินทร์ประเสริฐ	นายกองค์การบริหารส่วนตำบลหนองกุ่ม	
๒.	นายมานะ ตรุษกุล	รองนายกองค์การบริหารส่วนตำบลหนองกุ่ม	
๓.	นางสุจิตรา จันทร์เสาร์	รองนายกองค์การบริหารส่วนตำบลหนองกุ่ม	
๔.	นายวสันต์ แก้วเอกรัตน์	เลขานุการนายกองค์การบริหารส่วนตำบลหนองกุ่ม	

☸ สมาชิกสภาองค์การบริหารส่วนตำบลหนองกุ่ม

หมู่ที่	บ้าน	สมาชิก		หมายเหตุ
๑.	บ้านหนองกุ่ม	นายศุภสวัสดิ์ แต่งอ่อน	นายอานนท์ ประชุมพวก	
๒.	บ้านหนองกระทุ่ม	นายพรอนันต์ จันทร์วงศ์	นายสุวัฒน์ อารมณชีน	
๓.	บ้านทุ่งมะสัง	นายสินชัย เอี่ยมอาจ	-	
๔.	บ้านเสาหงส์	นายเสนาะ เหมือนหงส์	นายมานพ นุ่มสนิท	
๕.	บ้านหนองแดง	นายประสงค์ ปิ่นทอง	นายสำเภา ฐูระวัง	
๖.	บ้านท่าแจง	นายประสพ น้อยอ่อน	นายทองหลอม เหมือนแดง	
๗.	บ้านใหม่	นายวินัย อิมวงศ์	นายฉลอง เหมือนหงส์	

หมู่ที่	บ้าน	สมาชิก		หมายเหตุ
๘.	บ้านรางขาม	นายทอง สามสาลี	นายประดิพัทธ์ ดอนสีคุ่ม	
๙.	บ้านหนองตาฟูก	น.ส.กิตติยา จิตนิยม	น.ส.กาญจนา ทับทิมใส	
๑๐.	บ้านพุพรหม	นายบุญมี สระทองหน (ประธานสภา อบต.)	นายชั้น ใจกล้า	
๑๑.	บ้านวังดั่ง	นายเพลิน จันแดง (รองประธานสภา อบต.)	นายอุบล แก้วบุญมา	
๑๒.	บ้านเขาแหลม	นายณัฐวุฒิ บึงแก้ว	นายสุรศักดิ์ จันทรทอง	
๑๓.	บ้านเขาแก้ว	นายพิศณุ กลั่นอ่ำ	-	
๑๔.	บ้านสლობ	นายเสน่ห์ เสียงโสม	-	
๑๕.	บ้านหินลับ	นายอนงค์ มงคลรัตนาลิทธิ	นายอำนาจ แซ่เล่า	
๑๖.	บ้านหนองจิก	นายเสวย เหมือนหงส์	-	

หมู่บ้านในเขตการปกครองของ อบต. ทั้งหมดจำนวนหมู่บ้าน ๑๖ หมู่บ้าน ดังนี้

หมู่ที่	ชื่อหมู่บ้าน	ชื่อ -สกุล	หมายเหตุ
๑.	บ้านหนองกุ่ม	นางสาวอัจฉรา เมตตา	กำนัน
๒.	บ้านหนองกระทุ่ม	นางสิริกาญจน์ ภักดีชัยอนันท์	ผู้ใหญ่บ้าน
๓.	บ้านทุ่งมะสัง	นางปทุมทิพย์ ธรรมนิยมดี	ผู้ใหญ่บ้าน
๔.	บ้านเสาหงส์	นายเจริญ เหมือนจัน	ผู้ใหญ่บ้าน
๕.	บ้านหนองแดง	นางพยงค์ เหมือนหงษ์	ผู้ใหญ่บ้าน
๖.	บ้านท่าแจง	นายรักษ์ หรีหรือ่ง	ผู้ใหญ่บ้าน
๗.	บ้านใหม่	นายประเชิญ เหมือนเกตุ	ผู้ใหญ่บ้าน
๘.	บ้านรางขาม	นายสุราช แจ่มสี	ผู้ใหญ่บ้าน
๙.	บ้านหนองตาฟูก	นายนิวัติ พันธุ์กุล	ผู้ใหญ่บ้าน
๑๐.	บ้านพุพรหม	นายไพฑูรย์ กล่ำรัตน์	ผู้ใหญ่บ้าน
๑๑.	บ้านวังดั่ง	นายเสริมศักดิ์ ราชรังสี	ผู้ใหญ่บ้าน
๑๒.	บ้านเขาแหลม	นายพยุง นาคแท้	ผู้ใหญ่บ้าน
๑๓.	บ้านเขาแก้ว	นายมานะ กลั่นอ่ำ	ผู้ใหญ่บ้าน
๑๔.	บ้านสლობ	นายทิวา บุญชนะมนตรี	ผู้ใหญ่บ้าน
๑๕.	บ้านหินลับ	นายรุ่ง สัจจาลแยม	ผู้ใหญ่บ้าน
๑๖.	บ้านหนองจิก	นายพิศพรณ์ พานแก้ว	ผู้ใหญ่บ้าน

๒.๒ การเลือกตั้ง

☺ องค์การบริหารส่วนตำบลหนองกุ่ม มีทั้งหมด ๑๖ หมู่บ้าน และหน่วยเลือกตั้ง ๒๐ หน่วย

๓. ประชากร

๓.๑ ข้อมูลเกี่ยวกับจำนวนประชากร (ข้อมูลเปรียบเทียบย้อนหลัง)

หมู่ที่	ชื่อหมู่บ้าน	๒๕๕๙		๒๕๖๐		๒๕๖๑		๒๕๖๒	
		ชาย	หญิง	ชาย	หญิง	ชาย	หญิง	ชาย	หญิง
๑	บ้านหนองกุ่ม	๔๖๐	๔๗๕	๔๕๘	๔๗๗	๔๖๒	๔๘๒	๔๖๕	๔๗๙
๒	บ้านหนองกระทุ่ม	๘๔๓	๙๑๖	๘๔๗	๙๑๒	๘๓๘	๙๐๓	๘๓๙	๙๐๑
๓	บ้านทุ่งมะสัง	๘๖๒	๘๖๔	๘๖๙	๘๖๖	๘๘๐	๘๖๗	๘๘๒	๘๗๕
๔	บ้านเสาหงส์	๔๓๐	๔๕๑	๔๓๖	๔๕๗	๔๓๘	๔๕๐	๔๓๔	๔๔๖
๕	บ้านหนองแดง	๓๓๘	๓๖๗	๓๓๗	๓๖๒	๓๓๖	๓๖๕	๓๓๘	๓๖๘
๖	บ้านท่าแจง	๓๐๙	๓๑๗	๓๑๐	๓๑๙	๓๐๔	๓๒๑	๓๐๒	๓๒๑
๗	บ้านใหม่	๗๔๑	๗๗๘	๗๕๕	๗๙๙	๗๖๒	๘๐๘	๗๕๔	๘๐๙
๘	บ้านรางขาม	๕๙๓	๕๗๘	๕๙๙	๕๗๒	๖๐๘	๕๗๘	๖๑๓	๕๘๓
๙	บ้านหนองตาพุก	๒๑๗	๒๑๙	๒๒๒	๒๑๔	๒๒๓	๒๒๔	๒๑๘	๒๒๔
๑๐	บ้านพุพรหม	๕๗๐	๕๘๑	๕๗๙	๕๙๕	๕๙๖	๕๘๘	๕๘๙	๕๘๙
๑๑	บ้านวังตั้ง	๓๙๖	๓๙๐	๔๐๗	๓๙๓	๔๐๕	๔๐๗	๔๐๘	๔๐๘
๑๒	บ้านเขาแหลม	๑๘๙	๑๙๕	๑๙๓	๑๙๙	๑๙๖	๒๑๐	๑๙๖	๒๑๐
๑๓	บ้านเขาแก้ว	๒๖๘	๒๗๒	๒๖๒	๒๗๓	๒๗๔	๒๗๘	๒๗๑	๒๗๗
๑๔	บ้านสลอบ	๒๖๗	๒๔๐	๒๖๘	๒๔๒	๒๖๗	๒๔๔	๒๖๖	๒๔๕
๑๕	บ้านหินลับ	๒๑๐	๒๐๗	๒๑๗	๒๑๕	๒๐๔	๒๐๖	๒๐๘	๒๐๖
๑๖	บ้านหนองจิก	๓๔๐	๓๑๒	๓๔๓	๓๑๗	๓๕๑	๓๒๐	๓๔๙	๓๒๕
รวม		๗,๐๓๓	๗,๑๕๘	๗,๑๐๒	๗,๒๑๒	๗,๑๔๔	๗,๒๕๑	๗,๑๓๒	๗,๒๖๖

๓.๒ ช่วงอายุและจำนวนประชากร ณ วันที่ ๓๑ มกราคม ๒๕๖๒

หมู่ที่	บ้าน	ชาย	หญิง	จำนวน ครัวเรือน	อายุ (๐ - ๑๔ ปี)	อายุ (๑๕ - ๕๙ ปี)	อายุ ๖๐ ปี ขึ้นไป
๑	บ้านหนองกุ่ม	๔๖๕	๔๗๙	๓๔๘	๑๔๓	๖๑๔	๑๘๗
๒	บ้านหนองกระทุ่ม	๘๓๙	๙๐๑	๖๔๘	๒๖๓	๑,๑๖๗	๓๐๗
๓	บ้านทุ่งมะสัง	๘๘๒	๘๗๕	๖๕๖	๒๘๖	๑,๑๙๗	๒๗๓
๔	บ้านเสาหงส์	๔๓๔	๔๔๖	๒๖๒	๑๕๑	๖๑๘	๑๑๑
๕	บ้านหนองแดง	๓๓๘	๓๖๘	๒๑๕	๑๒๘	๔๗๕	๑๐๓
๖	บ้านท่าแจง	๓๐๒	๓๒๑	๑๖๘	๑๓๐	๓๘๓	๑๑๐
๗	บ้านใหม่	๗๕๔	๘๐๙	๔๙๐	๒๙๑	๑,๐๓๗	๒๖๔
๘	บ้านรางขาม	๖๑๓	๕๘๓	๓๖๒	๒๐๕	๘๐๓	๑๘๖
๙	บ้านหนองตาฟูก	๒๑๘	๒๒๔	๑๘๕	๗๔	๓๐๒	๖๔
๑๐	บ้านพุพรม	๕๘๙	๕๘๙	๔๗๐	๒๗๕	๗๔๘	๑๕๑
๑๑	บ้านวังดั่ง	๔๐๘	๔๐๘	๒๒๙	๑๖๓	๕๒๘	๑๒๓
๑๒	บ้านเขาแหลม	๑๙๖	๒๑๐	๑๖๒	๖๔	๒๗๕	๖๗
๑๓	บ้านเขาแก้ว	๒๗๑	๒๗๗	๑๘๗	๑๐๖	๓๗๕	๖๗
๑๔	บ้านสลอบ	๒๖๖	๒๔๕	๑๙๙	๑๐๘	๒๕๑	๕๑
๑๕	บ้านหินลับ	๒๐๘	๒๐๖	๑๓๒	๗๓	๒๗๘	๖๓
๑๖	บ้านหนองจิก	๓๔๙	๓๒๕	๑๘๘	๑๑๒	๔๔๓	๑๑๙
รวม		๗,๑๓๒	๗,๒๖๖	๔,๙๐๑	๒,๕๔๒	๙,๕๙๔	๒,๒๔๖

๔. สภาพทางสังคม

๔.๑ สถาบันการศึกษา

๔.๑.๑ ในเขตองค์การบริหารส่วนตำบลหนองกุ่ม มีโรงเรียนทั้งหมด ๘ แห่ง สังกัดสำนักงานคณะกรรมการการศึกษาขั้นพื้นฐาน ดังนี้

- (๑) โรงเรียนบ้านหนองกุ่ม
- (๒) โรงเรียนบ้านหนองกระทุ่ม
- (๓) โรงเรียนวัดทุ่งมะสัง (มิตรภาพที่ ๙)
- (๔) โรงเรียนบ้านเสาหงส์

- (๕) โรงเรียนบ้านรางขาม
 - (๖) โรงเรียนบ้านพุพรหม
 - (๗) โรงเรียนบ้านวังตั้ง
 - (๘) โรงเรียนวังเขาแก้ว (หังออุปถัมภ์)
- ๔.๑.๒ ศูนย์พัฒนาเด็กเล็ก ๓ แห่ง ดังนี้
- ☘ ศูนย์พัฒนาเด็กเล็กบ้านหนองกุ่ม
 - ☘ ศูนย์พัฒนาเด็กเล็กบ้านหนองกระทุ่ม
 - ☘ ศูนย์พัฒนาเด็กเล็กบ้านทุ่งมะสัง
- ๔.๑.๓ ศูนย์การเรียนรู้ชุมชนตำบลหนองกุ่ม ๓ แห่ง
- ๔.๑.๔ โรงเรียน / สถาบันชั้นสูง - แห่ง

๔.๒ การสาธารณสุข

- ✚ โรงพยาบาลส่งเสริมสุขภาพตำบล ๓ แห่ง
- ✚ สถานพยาบาลเอกชน - แห่ง
- ✚ ร้านขายยาแผนปัจจุบัน ๑ แห่ง
- ✚ อัตราการมีและการใช้ส้วมราดน้ำ ๑๐๐ %

๔.๓ ความปลอดภัยในชีวิตและทรัพย์สิน

- ☞ สถานีตำรวจ - แห่ง
- ☞ สถานีดับเพลิง - แห่ง
- ☞ ป้อมตำรวจ ๑ แห่ง
- ☞ ศูนย์อาสาสมัครป้องกันภัยฝ่ายพลเรือน (ศูนย์อปพร.องค์การบริหารส่วนตำบล) ๑ แห่ง

๔.๔ การสังคมสงเคราะห์

ที่	รายการ	จำนวน (ราย)	หมายเหตุ
๑.	เบี้ยยังชีพ ผู้สูงอายุ	๒,๑๒๗	
๒.	เบี้ยยังชีพ คนพิการ	๔๐๐	
๓.	เบี้ยยังชีพ ป่วยเอดส์	๑๐	
	รวม		

๕. ระบบบริการพื้นฐาน

๕.๑ การคมนาคมขนส่ง

การเดินทางมายังอบต.หนองกุ่ม ทางรถโดยสารประจำทางและรถยนต์ส่วนบุคคลตามเส้นทางหมายเลข ๓๐๘๖ ระยะทางจากศาลากลางจังหวัดกาญจนบุรี ถึง อบต.หนองกุ่ม ประมาณ ๓๐ กิโลเมตร และหากเดินทางไปยังที่ว่าการอำเภอพ่อพลอย ระยะทาง ๘ กิโลเมตร

๕.๒ การไฟฟ้า

จำนวนหมู่บ้านที่ไฟฟ้าเข้าถึง ๑๖ หมู่บ้าน แต่ยังไม่ครบทุกหลังคาเรือนเนื่องจากบางครัวเรือนอยู่ห่างไกลซึ่งอบต.กำลังดำเนินการติดต่อประสานงานกับการไฟฟ้าส่วนภูมิภาคอำเภอพ่อพลอยให้ดำเนินการติดตั้งและบริการไฟฟ้าแก่ประชาชนให้ครอบคลุมทุกครัวเรือนต่อไป

๕.๓ การประปา

ประชาชนส่วนใหญ่ในหมู่บ้าน มีระบบประปาหมู่บ้านและมีการบริหารการจัดการระบบประปาในรูปแบบของคณะกรรมการ นอกจากนี้ประชาชนที่อยู่ห่างไกลก็ได้มีการขุดเจาะบ่อบาดาลและขุดสระเก็บน้ำ เพื่อให้มีน้ำไว้ใช้อุปโภคบริโภค

๕.๔ การสื่อสารและการโทรคมนาคม

มีโทรศัพท์สาธารณะ ในหมู่บ้านทั้ง ๑๖ หมู่และมีโทรศัพท์ระบบคู่สายพร้อมทั้งอินเทอร์เน็ตให้บริการแต่ยังไม่เพียงพอกับความต้องการ ซึ่งองค์การบริหารส่วนตำบลหนองกุ่มประสานงานองค์การโทรศัพท์ขยายข่ายสายเพิ่มเติมเพื่อให้การบริการประชาชนเป็นไปอย่างทั่วถึง

๖. ระบบเศรษฐกิจ

๖.๑ การเกษตร ประชากรส่วนใหญ่ประกอบอาชีพทางการเกษตรโดยเฉพาะการกสิกรรมปลูกพืชไร่ ได้แก่ อ้อย , ข้าว , มันสำปะหลัง รวมทั้งพืชสวนและพืชผัก เช่น หน่อไม้ฝรั่ง , ข้าวโพด , ผักชี , ผลไม้ต่างๆ

เกษตรกรรม ตำบลหนองกุ่ม

หมู่ที่	หมู่บ้าน	พื้นที่ทั้งหมด ของหมู่บ้าน (ไร่)	พืชเศรษฐกิจ					
			ข้าวนาปี (ไร่)	อ้อย (ไร่)	มันสำปะหลัง (ไร่)	ข้าวโพด (ไร่)	พืชสวน (ไร่)	พืชผัก (ไร่)
๑	บ้านหนองกุ่ม	๒๘,๓๐๕.๓๕	๒,๔๗๖.๕๐	๔๐.๗๕	๔๐๖	๒๖	-	๒
๒	บ้านหนอง กระทุ่ม	๑๔,๒๐๘.๖๔	๑,๑๑๑.๒๕	๑,๓๑๖.๗๒	๘๙.๒๕	-	๓๔	๘
๓	บ้านทุ่งมะสัง	๘,๘๘๘.๔๐	๓๕๖.๒๔	๔๐๙.๔๓	๓๗.๒๕	๗.๕๐	๑.๒๕	๑๔
๔	บ้านเสาหงส์	๗,๑๐๔.๓๒	๓๕๙.๗๕	๕๖๑.๗๒	๔	-	๑.๒๕	๑
๕	บ้านหนองแดง	๑๐,๖๕๖.๘๔	๗๙๗.๕๐	๓๖.๕๐	๑๐๕	-	๓๑	-
๖	บ้านท่าแจง	๓๔,๕๒๑.๔๓	๓๐๘	๓๕๓.๒๕	๘๖๑.๗๕	๒๑๒	๔	-
๗	บ้านใหม่	๘,๘๘๘.๔๐	-	๒๒๑.๕๐	๓๖๗.๕๐	๕๒.๗๕	-	๖
๘	บ้านรางขาม	๑๕,๘๗๒.๗๖	-	๑,๒๑๔	๑,๐๒๘.๗๕	๑๒๙.๗๕	-	๓๕
๙	บ้านหนองตาฟูก	๑๗,๗๖๐.๘๐	๑,๒๐๘.๔๓	๓๕๒.๖๖	๓๕๘.๗๕	๑๒๓	๔.๗๕	๓
๑๐	บ้านพุพรหม	๓๙,๙๖๑.๘๐	-	๖,๐๗๒.๒๘	๕๖๘.๗๕	๑๙๗.๒๔	-	๔๒
๑๑	บ้านวังตั้ง	๕,๓๒๒.๒๔	-	๑,๒๔๕.๖๓	-	-	-	๙
๑๒	บ้านเขาแหลม	๑๐,๖๕๖.๘๘	๒,๐๖๔.๒๕	๗๕.๕๐	๔๓๐	๘.๕๐	๑	๙
๑๓	บ้านเขาแก้ว	๒๑,๗๕๖.๙๘	๓๒	๒๒๔.๓๒	๒๕๙	-	-	-
๑๔	บ้านสลอบ	๑๗,๒๐๔.๘๒	๔	๑๕๐	๑๑๖.๒๕	๑๑๙	๒.๒๕	๕
๑๕	บ้านหินลับ	๖,๒๐๖.๒๘	๒๐๙	๑,๑๕๕.๙๘	๑๐.๗๕	-	๒๑.๗๕	๑๗
๑๖	บ้านหนองจิก	๕,๓๒๘.๒๔	๑๐๖.๕๐	๒๗๕.๕๐	๔	-	-	๒
รวม		๒๕๒,๖๔๓.๗๕	๙,๐๓๓.๔๒	๑๓,๗๐๕.๗๔	๔,๕๔๗	๘๗๕.๗๔	๑๐๑.๒๕	๑๕๓






๖.๒ การปลุกเสก ประชาชนบางส่วนมีการเลี้ยงสัตว์ ได้แก่ เลี้ยงโค กระบือ สุกร ไก่ เป็ด เป็นต้น

๖.๓ การให้บริการระบบชลประทาน

- ❖ สถานีสูบน้ำด้วยไฟฟ้าบ้านหนองแดง หมู่ที่ ๕
- ❖ สถานีสูบน้ำด้วยไฟฟ้าบ้านท่าแจ่ง หมู่ที่ ๖
- ❖ ฝ่ายทดน้ำบ้านลานกว้าง หมู่ที่ ๒

๖.๔ การพาณิชย์และกลุ่มอาชีพ

๖.๔.๑ หน่วยธุรกิจ ในเขต อบต.

	โรงแรม	-	แห่ง
	ปั้มน้ำมัน	๒	แห่ง
	โรงงานอุตสาหกรรม	๓	แห่ง
	โรงสี	๑	แห่ง
	สถานที่ท่องเที่ยว	๒	แห่ง

๖.๔.๒ การรวมกลุ่มของประชาชน

- กลุ่มออมทรัพย์ จำนวน ๑ กลุ่ม (หมู่ที่ ๑๐)
- กลุ่มกองทุนหมู่บ้าน จำนวน ๑๖ กลุ่ม (หมู่ที่ ๑-๑๖)
- กลุ่ม กขคจ จำนวน ๙ กลุ่ม (หมู่ที่ ๖,๙,๑๐,๑๑,๑๒,๑๓,๑๔,๑๕,๑๖)
- กลุ่มเศรษฐกิจชุมชน จำนวน ๑๖ กลุ่ม (หมู่ที่ ๑-๑๖)
- กลุ่มไร้คุณมณชุมชนบ้านหนองกระทุ่ม หมู่ที่ ๒
- กลุ่มผลิตรองเท้าและกระเป๋าหนังบ้านท่าแจ่ง หมู่ที่ ๖
- กลุ่มข้าวหลามสอดไส้บ้านหนองตาฟูก หมู่ที่ ๙

๗. ศาสนา ประเพณี วัฒนธรรม

การนับถือศาสนา ประชากรในตำบลหนองกุ่ม อำเภอบ่อพลอย จังหวัดกาญจนบุรี ส่วนใหญ่นับถือศาสนาพุทธ ประเพณีวัฒนธรรมของคนในชุมชนจึงดำเนินไปตามแผนของพุทธศาสนิกชน และประชากรในชุมชนจะให้ความสำคัญในวันสำคัญทางศาสนา โดยมีส่วนร่วมในการประกอบพิธีกรรมต่างๆทางศาสนา อาทิ เช่น การทำบุญ ตักบาตร การอุปสมบท การแห่เทียนจำนำพรรษา เป็นต้น

๗.๑.๑ สถาบันและองค์กรทางศาสนา

- วัด / สำนักสงฆ์	๑๓	แห่ง
(๑) วัดวิเศษสุขาราม	ตั้งอยู่หมู่ที่ ๑	บ้านหนองกุ่ม
(๒) วัดหนองกระทุ่ม	ตั้งอยู่หมู่ที่ ๒	บ้านหนองกระทุ่ม
(๓) วัดทุ่งมะสัง	ตั้งอยู่หมู่ที่ ๓	บ้านทุ่งมะสัง
(๔) วัดเสาหงส์	ตั้งอยู่หมู่ที่ ๔	บ้านเสาหงส์
(๕) วัดหนองแดงวนาราม	ตั้งอยู่หมู่ที่ ๕	บ้านหนองแดง
(๖) วัดรางขาม	ตั้งอยู่หมู่ที่ ๘	บ้านรางขาม
(๗) วัดหนองปลวก	ตั้งอยู่หมู่ที่ ๘	บ้านรางขาม
(๘) วัดทุ่งกระเพราทอง	ตั้งอยู่หมู่ที่ ๑๐	บ้านพุพรม
(๙) วัดพุพรม	ตั้งอยู่หมู่ที่ ๑๐	บ้านพุพรม
(๑๐) วัดอุดมธรรม	ตั้งอยู่หมู่ที่ ๑๑	บ้านวังตั้ง
(๑๑) สำนักสงฆ์หนองตาฟูก	ตั้งอยู่หมู่ที่ ๙	บ้านหนองตาฟูก
(๑๒) สำนักสงฆ์เขาดินสอเฉลิมพระเกียรติ	ตั้งอยู่หมู่ที่ ๙	บ้านหนองตาฟูก
(๑๓) สำนักสงฆ์วังเขาแก้ว	ตั้งอยู่หมู่ที่ ๑๓	บ้านเขาแก้ว

๘. ทรัพยากรธรรมชาติ

๘.๑ ทรัพยากรน้ำ มีลำตะเพิน ซึ่งเป็นลำน้ำที่ไหลมาจากตำบลหนองปรือ ผ่านตำบลหนองรี ตำบลหลุมรัง ตำบลช่องด่าน ตำบลบ่อพลอยและตำบลหนองกุ่ม และไหลลงสู่แม่น้ำแควใหญ่ที่ตำบลลาดหญ้า อำเภอเมือง จังหวัดกาญจนบุรี ระยะทางยาวประมาณ ๖๔ กิโลเมตร

๘.๒ ทรัพยากรที่ดิน ลักษณะดินโดยทั่วไปเป็นดินร่วน เหมาะสำหรับการเพาะปลูกพืชไร่ เช่น อ้อย ข้าวโพด หน่อไม้ฝรั่ง มันสำปะหลัง เป็นต้น

๙. โครงสร้างกำหนดส่วนราชการ

🌀 สำนักปลัด อบต. จำนวน ๒๐ คน

ที่	ชื่อ - สกุล	ตำแหน่ง	หมายเหตุ
๑	นางนารถประภา คงวาสน์	ปลัดองค์การบริหารส่วนตำบล	
๒	นายกฤษณ์ สีสืบ	รองปลัดองค์การบริหารส่วนตำบล	
๓	นางจิราภรณ์ พนาวงศ์	หัวหน้าสำนักปลัด	
๔	นายเชมชาติ เอี่ยมทรัพย์	นักพัฒนาชุมชน	
๕	นางสาวอรวรรณ คงเกตุ	นักวิเคราะห์นโยบายและแผน	
๖	นางสาวสุรีพร ปลายูทอง	นักทรัพยากรบุคคล	
๗	นางชุลีพร พิรุณ	เจ้าพนักงานธุรการ	
๘	นางสาวเบญญภา บุญประกอบ	นักจัดการงานทั่วไป	ลูกจ้างประจำ
๙	นางสาวกัญญาวีร์ ทรัพย์จินดากุล	ผู้ช่วยนักพัฒนาชุมชน	พนักงานจ้างตามภารกิจ
๑๐	นางสาวสุริยาภรณ์ สมานทรัพย์	ผู้ช่วยเจ้าพนักงานธุรการ	พนักงานจ้างตามภารกิจ
๑๑	นางสาววรรณิการ์ บุญชู	ผู้ช่วยเจ้าพนักงานธุรการ	พนักงานจ้างตามภารกิจ
๑๒	นายสมเจตน์ เหมือนเต็ม	พนักงานขับรถยนต์	พนักงานจ้างตามภารกิจ
๑๓	นายนิคม รักคง	พนักงานขับรถยนต์	พนักงานจ้างตามภารกิจ
๑๔	นายอนันต์รัชชัย โพธิ์ใบ	พนักงานขับรถยนต์	พนักงานจ้างตามภารกิจ
๑๕	นายชเลพงษ์ ใจสะอาด	พนักงานขับรถยนต์	พนักงานจ้างตามภารกิจ
๑๖	นายประเสริฐ เชื้อหงษ์แก้ว	พนักงานขับรถยนต์	พนักงานจ้างตามภารกิจ
๑๗	นายพีรเดช รุ่งระวัง	ยาม	พนักงานจ้างทั่วไป
๑๘	นายเนตร หมอนทอง	คนงานเครื่องสูบน้ำ	พนักงานจ้างทั่วไป (ถ่ายโอน)
๑๙	นายคมสันต์ นุรักษ์	คนงานเครื่องสูบน้ำ	พนักงานจ้างทั่วไป (ถ่ายโอน)
๒๐.	นางบันดดา หนองกุ่ม	คนงานทั่วไป	พนักงานจ้างทั่วไป

🌀 กองคลัง จำนวน ๗ คน

ที่	ชื่อ - สกุล	ตำแหน่ง	หมายเหตุ
๑	นางสาวศรีรัตน์ แสงทอง	ผู้อำนวยการกองคลัง	
๒	นางสำรวณ ฉ่ำแก้ว	นักวิชาการพัสดุ	
๓	นางพรหมภัสสร เหลืองชัยพร	นักวิชาการเงินและบัญชี	
๔	นางสาวกาญจนา นอบนบ	นักวิชาการจัดเก็บรายได้	
๕	นางสาวนิตยา มัดทจิตรี	เจ้าพนักงานจัดเก็บรายได้	ลูกจ้างประจำ
๖	นางสาวเรณู ปิ่นทอง	ผู้ช่วยเจ้าพนักงานการเงินและบัญชี	พนักงานจ้างตามภารกิจ
๗	นางนภัสสรณ์ แป้นทอง	ผู้ช่วยเจ้าพนักงานธุรการ	พนักงานจ้างตามภารกิจ

🌀 กองช่าง จำนวน ๓ คน

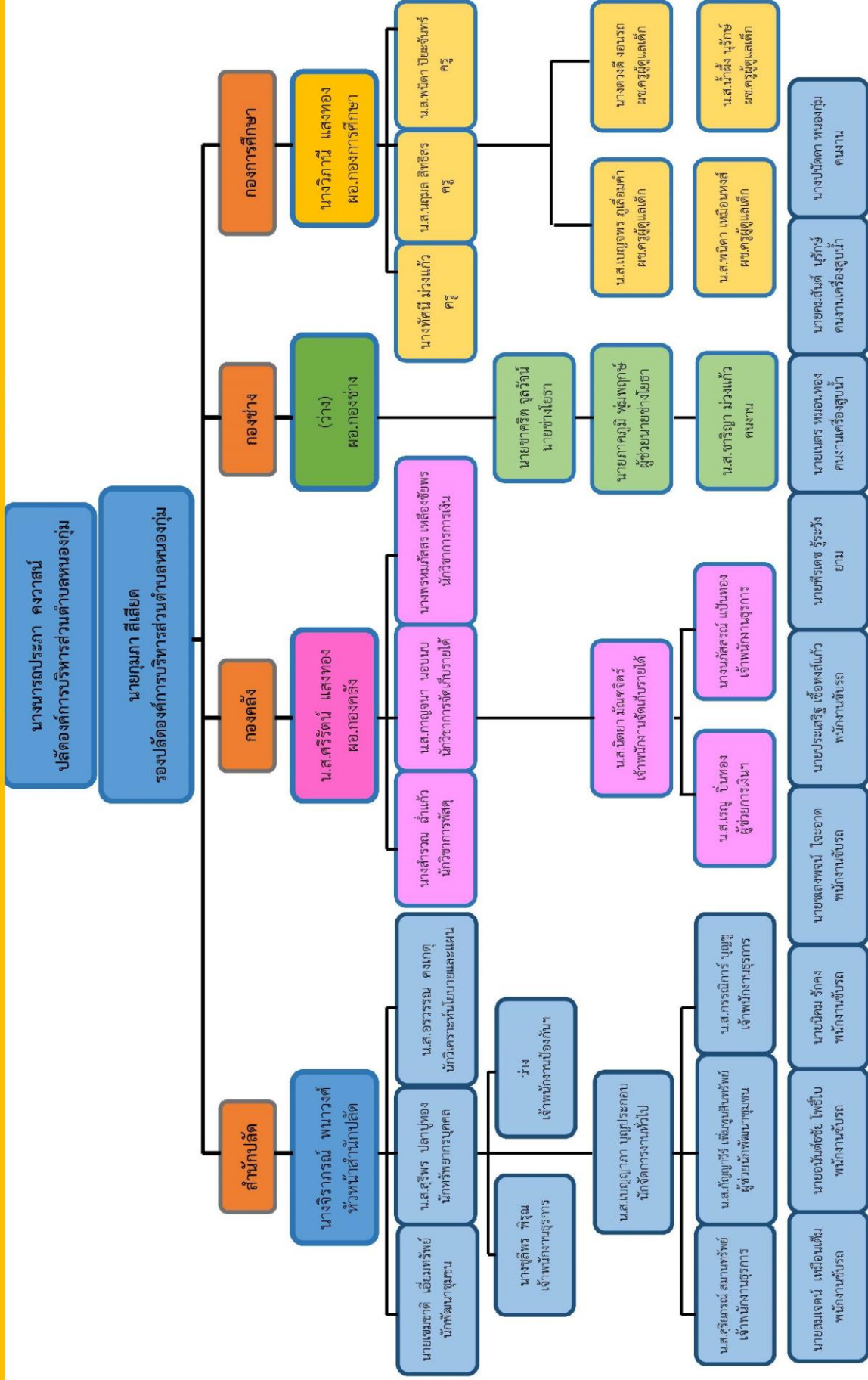
ที่	ชื่อ - สกุล	ตำแหน่ง	หมายเหตุ
๑	นายชาคริต จุลวัจน์	นายช่างโยธา	
๒	นายภาคภูมิ พุ่มพฤษ์	ผู้ช่วยนายช่างโยธา	พนักงานจ้างตามภารกิจ
๓	นางสาวซาริญา ม่วงแก้ว	คนงานทั่วไป	พนักงานจ้างทั่วไป

🌀 กองการศึกษา จำนวน ๘ คน

ที่	ชื่อ - สกุล	ตำแหน่ง	หมายเหตุ
๑	นางวิภาณี แสงทอง	ผู้อำนวยการกองการศึกษา	
๒	นางทัศนีย์ ม่วงแก้ว	ครู คศ.๒	ศพด.บ้านหนองกุ่ม
๓	นางสาวนฤมล สิทธิสร	ครู คศ.๑	ศพด.บ้านหนองกระทุ่ม
๔	นางสาวพนิดา ปิยะจันทร์	ครู คศ.๑	ศพด.บ้านหนองกระทุ่ม
๕	นางดวงดี งามอร	ผู้ช่วยครูผู้ดูแลเด็ก ศพด.บ้านทุ่งมะสัง	พนักงานจ้างภารกิจ (ถ่ายโอน)
๖	นางสาวเบญจพร ภู่อ้อมคำ	ผู้ช่วยครูผู้ดูแลเด็ก ศพด.บ้านทุ่งมะสัง	พนักงานจ้างภารกิจ (ถ่ายโอน)
๗	นางสาวน้ำผึ้ง นุรักษ์	ผู้ช่วยครูผู้ดูแลเด็ก ศพด.บ้านทุ่งมะสัง	พนักงานจ้างภารกิจ (ถ่ายโอน)
๘.	นางสาวพนิดา เหมือนหงส์	ผู้ช่วยครูผู้ดูแลเด็ก ศพด.บ้านหนองกุ่ม	พนักงานจ้างภารกิจ (ถ่ายโอน)

โครงสร้างองค์กรสหประชาชาติ

องค์กรบริหารส่วนท้องถิ่น อำเภอปงทลอย จังหวัดกาญจนบุรี



ส่วนที่ ๒

ยุทธศาสตร์การพัฒนากองครักษ์ส่วนท้องถิ่น

๑. ความสัมพันธ์ระหว่างแผนพัฒนาระดับมหภาค

๑.๑ แผนยุทธศาสตร์ชาติ ๒๐ ปี (พ.ศ. ๒๕๖๑ - ๒๕๘๐)

๑. วิสัยทัศน์ประเทศไทย

“ประเทศไทยมีความมั่นคง มั่งคั่ง ยั่งยืน เป็นประเทศพัฒนาแล้ว ด้วยการพัฒนาตามหลักปรัชญาของเศรษฐกิจพอเพียง” หรือเป็นคติพจน์ประจำชาติว่า “มั่นคง มั่งคั่ง ยั่งยืน” เพื่อสนองตอบต่อผลประโยชน์แห่งชาติ อันได้แก่ การมีเอกราช อธิปไตย การดำรงอยู่อย่างมั่นคง และยั่งยืนของสถาบันหลักของชาติและประชาชนจากภัยคุกคามทุกรูปแบบ การอยู่ร่วมกันในชาติอย่างสันติสุขเป็นปึกแผ่น มีความมั่นคงทางสังคมท่ามกลางพหุสังคมและการมีเกียรติและศักดิ์ศรีของความเป็นมนุษย์ความเจริญเติบโตของชาติ ความเป็นธรรมและความอยู่ดีมีสุขของประชาชน ความยั่งยืนของฐานทรัพยากรธรรมชาติสิ่งแวดล้อม ความมั่นคงทางพลังงานและอาหาร ความสามารถในการรักษาผลประโยชน์ของชาติภายใต้การเปลี่ยนแปลงของสภาวะแวดล้อมระหว่างประเทศ และการอยู่ร่วมกันอย่างสันติประสานสอดคล้องกันด้านความมั่นคงในประชาคมอาเซียนและประชาคมโลกอย่างมีเกียรติและศักดิ์ศรี

ความมั่นคง หมายถึง การมีความมั่นคงปลอดภัยจากภัยและการเปลี่ยนแปลงทั้งภายในประเทศและภายนอกประเทศในทุกระดับ ทั้งระดับประเทศ สังคม ชุมชน ครอบครัว และปัจเจกบุคคล และมีความมั่นคงในทุกมิติ ทั้งมิติทางการทหาร เศรษฐกิจ สังคม สิ่งแวดล้อม และการเมือง เช่น ประเทศมีความมั่นคงในเอกราชและอธิปไตย มีการปกครองระบอบประชาธิปไตยที่มีพระมหากษัตริย์ทรงเป็นประมุข สถาบันชาติ ศาสนา พระมหากษัตริย์มีความเข้มแข็งเป็นศูนย์กลางและเป็นที่ยึดเหนี่ยวจิตใจของประชาชน มีระบบการเมืองที่มั่นคงเป็นกลไกที่นำไปสู่การบริหารประเทศที่ต่อเนื่องและโปร่งใสตามหลักธรรมาภิบาล สังคมมีความปรองดองและความสามัคคี สามารถผนึกกำลังเพื่อพัฒนาประเทศ ชุมชนมีความเข้มแข็ง ครอบครัวมีความอบอุ่น ประชาชน มีความมั่นคงในชีวิต มีงานและรายได้ที่มั่นคงพอเพียงกับการดำรงชีวิต มีการออมสำหรับวัยเกษียณ ความมั่นคงของอาหาร พลังงาน และน้ำ มีที่อยู่อาศัยและความปลอดภัยในชีวิตทรัพย์สิน

ความมั่งคั่ง หมายถึง ประเทศไทยมีการขยายตัวของเศรษฐกิจอย่างต่อเนื่องและมีความยั่งยืนจนเข้าสู่กลุ่มประเทศรายได้สูง ความเหลื่อมล้ำของการพัฒนาลดลง ประชากรมีความอยู่ดีมีสุขได้รับผลประโยชน์จากการพัฒนาอย่างเท่าเทียมกันมากขึ้น และมีการพัฒนาอย่างทั่วถึงทุกภาคส่วนมีคุณภาพชีวิตตามมาตรฐานขององค์การสหประชาชาติ ไม่มีประชาชนที่อยู่ในภาวะความยากจนเศรษฐกิจในประเทศมีความเข้มแข็ง ขณะเดียวกันต้องมีความสามารถในการแข่งขันกับประเทศต่างๆทั้งในตลาดโลกและตลาดภายในประเทศเพื่อให้สามารถสร้างรายได้ทั้งจากภายในและภายนอกประเทศตลอดจนมีการสร้างฐานเศรษฐกิจและสังคมแห่งอนาคตเพื่อให้สอดคล้องกับบริบทการพัฒนาที่เปลี่ยนแปลงไป และประเทศไทยมีบทบาทที่สำคัญในเวทีโลก และมีความสัมพันธ์ทางเศรษฐกิจและการค้าอย่างแน่นแฟ้นกับประเทศในภูมิภาคเอเชีย เป็นจุดสำคัญของการเชื่อมโยงในภูมิภาค ทั้งการคมนาคมขนส่ง การผลิต การค้า การลงทุน และการทำธุรกิจ เพื่อให้เป็นพลังในการพัฒนา นอกจากนี้ยังมีความสมบูรณ์ในทุนที่จะสามารถสร้างการพัฒนาต่อเนื่องไปได้ ได้แก่ ทุนมนุษย์ ทุนทางปัญญาทุนทางการเงิน ทุนที่เป็นเครื่องมือเครื่องจักร ทุนทางสังคม และทุนทรัพยากรธรรมชาติและสิ่งแวดล้อม

ความยั่งยืน หมายถึง การพัฒนาที่สามารถสร้างความเจริญ รายได้ และคุณภาพชีวิตของประชาชนให้เพิ่มขึ้นอย่างต่อเนื่อง ซึ่งเป็นการเจริญเติบโตของเศรษฐกิจที่อยู่บนหลักการใช้ การรักษาและการฟื้นฟูฐานทรัพยากรธรรมชาติอย่างยั่งยืน ไม่ใช่ทรัพยากรธรรมชาติจนเกินพอดี ไม่สร้างมลภาวะต่อสิ่งแวดล้อมจนเกินความสามารถในการรองรับและเยียวยาของระบบนิเวศ การผลิตและการบริโภคเป็นมิตรกับสิ่งแวดล้อม และสอดคล้องกับเป้าหมายการพัฒนาที่ยั่งยืน ทรัพยากรธรรมชาติมีความอุดมสมบูรณ์มากขึ้นและสิ่งแวดล้อม มีคุณภาพดีขึ้น คนมีความรับผิดชอบต่อสังคม มีความเอื้ออาทร เสียสละเพื่อผลประโยชน์ส่วนรวม รัฐบาล มีนโยบายที่มุ่งประโยชน์ส่วนรวมอย่างยั่งยืนและให้ความสำคัญกับการมีส่วนร่วมของประชาชน และทุกภาคส่วนในสังคมยึดถือและปฏิบัติตามหลักปรัชญาของเศรษฐกิจพอเพียงเพื่อการพัฒนาอย่างสมดุล มีเสถียรภาพและยั่งยืน

โดยมีเป้าหมายการพัฒนาประเทศ คือ **“ประเทศชาติมั่นคง ประชาชนมีความสุขเศรษฐกิจพัฒนาอย่างต่อเนื่อง สังคมเป็นธรรม ฐานทรัพยากรธรรมชาติยั่งยืน”** โดยยกระดับศักยภาพของประเทศในหลากหลายมิติ พัฒนาคมนในทุกมิติและในทุกช่วงวัยให้เป็นคนดี เก่ง และมีคุณภาพ สร้างโอกาสและความเสมอภาคทางสังคม สร้างการเติบโตบนคุณภาพชีวิตที่เป็นมิตรกับสิ่งแวดล้อม และมีภาครัฐของประชาชนเพื่อประชาชนและประโยชน์ส่วนรวม โดยการประเมินผลการพัฒนาตามยุทธศาสตร์ชาติ ประกอบด้วย

- ๑) ความอยู่ดีมีสุขของคนไทยและสังคมไทย
- ๒) ขีดความสามารถในการแข่งขัน การพัฒนาเศรษฐกิจ และการกระจายรายได้
- ๓) การพัฒนาทรัพยากรมนุษย์ของประเทศ
- ๔) ความเท่าเทียมและความเสมอภาคของสังคม
- ๕) ความหลากหลายทางชีวภาพ คุณภาพสิ่งแวดล้อม และความยั่งยืนของทรัพยากรธรรมชาติ
- ๖) ประสิทธิภาพการบริหารจัดการและการเข้าถึงการให้บริการของภาครัฐ

ยุทธศาสตร์ชาติ ๒๐ ปี

๑. ด้านความมั่นคง

- (๑) การรักษาความสงบภายในประเทศ
- (๒) การป้องกันและแก้ไขปัญหาที่มีผลกระทบต่อความมั่นคง
- (๓) การพัฒนาศักยภาพของประเทศให้พร้อมเผชิญภัยคุกคามที่กระทบต่อความมั่นคงของชาติ
- (๔) การบูรณาการความร่วมมือด้านความมั่นคงกับอาเซียนและนานาชาติ รวมถึงองค์กรภาครัฐ และที่มีใช้ภาครัฐ
- (๕) การพัฒนากลไกการบริหารจัดการความมั่นคงแบบองค์รวม

๒. ด้านการสร้างขีดความสามารถในการแข่งขัน

- (๑) การเกษตรสร้างมูลค่า
- (๒) อุตสาหกรรมและบริการแห่งอนาคต
- (๓) สร้างความหลากหลายด้านการท่องเที่ยว
- (๔) โครงสร้างพื้นฐาน เชื่อมไทย เชื่อมโลก
- (๕) พัฒนาเศรษฐกิจบนพื้นฐานผู้ประกอบการยุคใหม่

๓. ด้านพัฒนาและเสริมสร้างศักยภาพทรัพยากรมนุษย์

- (๑) การปรับเปลี่ยนค่านิยมและวัฒนธรรม
- (๒) การพัฒนาคุณภาพคนตลอดช่วงชีวิต
- (๓) ปฏิรูปกระบวนการเรียนรู้ที่ตอบสนองต่อการเปลี่ยนแปลงในศตวรรษที่ ๒๑
- (๔) การตระหนักถึงพหุปัญญาของมนุษย์ที่หลากหลาย

- (๕) การเสริมสร้างให้คนไทยมีสุขภาพที่ดี
- (๖) การสร้างสภาพแวดล้อมที่เอื้อต่อการพัฒนาและเสริมสร้างศักยภาพทรัพยากรมนุษย์
- (๗) การเสริมสร้างศักยภาพการกีฬาในการสร้างคุณค่าทางสังคมและพัฒนาประเทศ

๔. ด้านการสร้างโอกาสและความเสมอภาคทางสังคม

- (๑) การลดความเหลื่อมล้ำ สร้างความเป็นธรรมในทุกมิติ
- (๒) การกระจายศูนย์กลางความเจริญทางเศรษฐกิจ สังคม และเทคโนโลยี
- (๓) การเสริมสร้างพลังทางสังคม
- (๔) การเพิ่มขีดความสามารถของชุมชนท้องถิ่นในการพัฒนา การพึ่งตนเองและการจัดการตนเอง

๕. ด้านการสร้างการเติบโตบนคุณภาพชีวิตที่เป็นมิตรต่อสิ่งแวดล้อม

- (๑) สร้างการเติบโตอย่างยั่งยืนบนสังคมเศรษฐกิจสีเขียว
- (๒) สร้างการเติบโตอย่างยั่งยืนบนสังคมเศรษฐกิจภาคทะเล
- (๓) สร้างการเติบโตอย่างยั่งยืนบนสังคมที่เป็นมิตรต่อสภาพภูมิอากาศ
- (๔) พัฒนาพื้นที่เมือง ชนบท เกษตรกรรมและอุตสาหกรรมเชิงนิเวศ มุ่งเน้นความเป็นเมืองที่เติบโตอย่างต่อเนื่อง
- (๕) พัฒนาความมั่นคงน้ำ พลังงาน และเกษตรที่เป็นมิตรต่อสิ่งแวดล้อม
- (๖) ยกระดับกระบวนการตัดสินใจเพื่อกำหนดอนาคตประเทศ

๖. ด้านการปรับสมดุลและพัฒนาระบบการบริหารจัดการภาครัฐ

- (๑) ภาครัฐที่ยึดประชาชนเป็นศูนย์กลาง ตอบสนองความต้องการ และให้บริการอย่างสะดวก รวดเร็ว โปร่งใส
- (๒) ภาครัฐบริหารงานแบบบูรณาการโดยมียุทธศาสตร์ชาติเป็นเป้าหมายและเชื่อมโยงการพัฒนาในทุกระดับ ทุกประเด็น ทุกภารกิจ และทุกพื้นที่
- (๓) ภาครัฐมีขนาดเล็กลง เหมาะสมกับภารกิจ ส่งเสริมให้ประชาชนและทุกภาคส่วนมีส่วนร่วมในการพัฒนาประเทศ
- (๔) ภาครัฐมีความทันสมัย
- (๕) บุคลากรภาครัฐเป็นคนดีและเก่ง ยึดหลักคุณธรรม จริยธรรม มีจิตสำนึก มีความสามารถสูง มุ่งมั่น และเป็นมืออาชีพ
- (๖) ภาครัฐมีความโปร่งใส ปลอดการทุจริตและประพฤติมิชอบ
- (๗) กฎหมายมีความสอดคล้องเหมาะสมกับบริบทต่าง ๆ และมีเท่าที่จำเป็น
- (๘) กระบวนการยุติธรรมเคารพสิทธิมนุษยชนและปฏิบัติต่อประชาชนโดยเสมอภาค

๑.๒ แผนพัฒนาเศรษฐกิจและสังคมแห่งชาติ ฉบับที่ ๑๒ (พ.ศ. ๒๕๖๐ – ๒๕๖๔)

แผนพัฒนาเศรษฐกิจและสังคมแห่งชาติ ฉบับที่ ๑๒ (พ.ศ. ๒๕๖๐ – ๒๕๖๔) ได้จัดทำขึ้นในช่วงเวลาของการปฏิรูปประเทศและสถานการณ์โลกที่เปลี่ยนแปลงอย่างรวดเร็วและเชื่อมโยงกันใกล้ชิดกันมากขึ้น โดยได้น้อมนำหลัก “ปรัชญาของเศรษฐกิจพอเพียง” มาเป็นปรัชญาทางการพัฒนาประเทศต่อเนื่องจากแผนพัฒนาฯ ฉบับที่ ๙-๑๑ เพื่อเสริมสร้างภูมิคุ้มกันและช่วยให้สังคมไทยสามารถยืนหยัดอยู่ได้อย่างมั่นคง เกิดภูมิคุ้มกัน และมีการบริหารจัดการความเสี่ยงอย่างเหมาะสม ส่งผลให้การพัฒนาประเทศสู่ความสมดุลและยั่งยืน

ในการจัดทำแผนพัฒนาฯ ฉบับที่ ๑๒ ครั้งนี้ สำนักงานคณะกรรมการพัฒนาการเศรษฐกิจและสังคมแห่งชาติ (สศช.) ได้จัดทำบนพื้นฐานของกรอบยุทธศาสตร์ชาติ ๒๐ ปี (พ.ศ. ๒๕๖๐ – ๒๕๗๙) ซึ่งเป็นแผนหลักของการพัฒนาประเทศ และเป้าหมายการพัฒนาที่ยั่งยืน (Sustainable Development Goals: SDGs) รวมทั้งการปรับโครงสร้างประเทศไทยไปสู่ประเทศไทย ๔.๐ ตลอดจนประเด็นการปฏิรูปประเทศ

นอกจากนั้น ได้ให้ความสำคัญกับการมีส่วนร่วมของภาคีการพัฒนาทุกภาคส่วน ทั้งในระดับกลุ่มอาชีพ ระดับภาค และระดับประเทศในทุกขั้นตอนของแผนฯ อย่างกว้างขวางและต่อเนื่อง เพื่อร่วมกันกำหนดวิสัยทัศน์และทิศทางการพัฒนาประเทศ รวมทั้งร่วมจัดทำรายละเอียดยุทธศาสตร์ของแผนฯ เพื่อมุ่งสู่ “ความมั่นคง มั่งคั่ง และยั่งยืน”

การพัฒนาประเทศในระยะแผนพัฒนาฯ ฉบับที่ ๑๒ จึงเป็นจุดเปลี่ยนที่สำคัญในการเชื่อมต่อกับยุทธศาสตร์ชาติ ๒๐ ปี ในลักษณะการแปลงยุทธศาสตร์ระยะยาวสู่การปฏิบัติ โดยในแต่ละยุทธศาสตร์ของแผนพัฒนาฯ ฉบับที่ ๑๒ ได้กำหนดประเด็นการพัฒนา พร้อมทั้งแผนงาน/โครงการสำคัญที่ต้องดำเนินการให้เห็นผลเป็นรูปธรรม ในช่วง ๕ ปีแรกของการขับเคลื่อนยุทธศาสตร์ชาติ เพื่อเตรียมความพร้อมคน สังคม และระบบเศรษฐกิจของประเทศให้สามารถปรับตัวรองรับผลกระทบจากการเปลี่ยนแปลงได้อย่างเหมาะสม ขณะเดียวกัน ยังได้กำหนดแนวคิดและกลไกการขับเคลื่อนและติดตามประเมินผลที่ชัดเจน เพื่อกำกับให้การพัฒนาเป็นไปอย่าง มีทิศทางและเกิดประสิทธิภาพไปสู่การพัฒนาเพื่อประโยชน์สุขที่ยั่งยืนของสังคมไทย

๑. ภาพรวมการพัฒนาในช่วงแผนพัฒนาฯ ฉบับที่ ๑๒

๑.๑ หลักการ

๑.๒ จุดเปลี่ยนสำคัญในแผนพัฒนาเศรษฐกิจและสังคมฉบับที่ ๑๒

๑.๓ ประเด็นการพัฒนาหลักที่สำคัญในช่วงแผนพัฒนาฯ ฉบับที่ ๑๒

๒. การประเมินสภาพแวดล้อมการพัฒนาประเทศ

๒.๑ สถานการณ์และแนวโน้มภายนอก

๒.๒ สถานการณ์และแนวโน้มภายใน

๓. วัตถุประสงค์และเป้าหมายการพัฒนาในช่วงแผนพัฒนาฯ ฉบับที่ ๑๒

๓.๑. วัตถุประสงค์

๓.๒. เป้าหมายรวม

๔. ยุทธศาสตร์การพัฒนาประเทศ

ยุทธศาสตร์ในแผนพัฒนาฯ ฉบับที่ ๑๒ มีทั้งหมด ๑๐ ยุทธศาสตร์ โดยมี ๖ ยุทธศาสตร์ตามกรอบยุทธศาสตร์ชาติ ๒๐ ปี และอีก ๔ ยุทธศาสตร์ที่เป็นปัจจัยสนับสนุน ดังนี้

- ยุทธศาสตร์ที่ ๑ : เสริมสร้างและพัฒนาศักยภาพทุนมนุษย์
- ยุทธศาสตร์ที่ ๒ : สร้างความเป็นธรรมและลดความเหลื่อมล้ำในสังคม
- ยุทธศาสตร์ที่ ๓ : สร้างความเข้มแข็งทางเศรษฐกิจและแข่งขันได้อย่างยั่งยืน
- ยุทธศาสตร์ที่ ๔ : เติบโตที่เป็นมิตรกับสิ่งแวดล้อมเพื่อการพัฒนาที่ยั่งยืน
- ยุทธศาสตร์ที่ ๕ : เสริมสร้างความมั่นคงแห่งชาติเพื่อการพัฒนาประเทศสู่ความมั่งคั่งและยั่งยืน
- ยุทธศาสตร์ที่ ๖ : การเพิ่มประสิทธิภาพการบริหารจัดการในภาครัฐและธรรมาภิบาลในสังคมไทย
- ยุทธศาสตร์ที่ ๗ : พัฒนาโครงสร้างพื้นฐานและระบบโลจิสติกส์
- ยุทธศาสตร์ที่ ๘ : พัฒนาวิทยาศาสตร์ เทคโนโลยี วิจัย และนวัตกรรม
- ยุทธศาสตร์ที่ ๙ : พัฒนาภาค เมือง และพื้นที่เศรษฐกิจ
- ยุทธศาสตร์ที่ ๑๐ : การต่างประเทศ ประเทศเพื่อนบ้าน และภูมิภาค

๕. การขับเคลื่อนแผนพัฒนาฯ ฉบับที่ ๑๒ สู่การปฏิบัติ

๕.๑ หลักการ

๕.๒ แนวทางขับเคลื่อนแผนพัฒนาฯ ฉบับที่ ๑๒

๕.๓ การติดตามประเมินผลแผนพัฒนาฯ ฉบับที่ ๑๒

๑.๓ แผนพัฒนาภาค/แผนพัฒนากลุ่มจังหวัด/แผนพัฒนาจังหวัด

❖ แผนพัฒนากลุ่มจังหวัดภาคกลางตอนล่าง ๑

วิสัยทัศน์

“ศูนย์กลางสินค้าเกษตร อุตสาหกรรม และบริการเพื่อสุขภาพครบวงจร การท่องเที่ยวหลากหลายเชื่อมโยงอารยธรรมทวารวดี การค้าและการลงทุน ระดับสากลที่มีความสามารถในการแข่งขัน และการค้าผ่านแดนสู่เอเชีย”

เป้าประสงค์

เศรษฐกิจมั่นคง ประชาชนมั่งคั่ง และความสุขที่ยั่งยืน (มั่นคง มั่งคั่ง ยั่งยืน)

ยุทธศาสตร์ที่ ๑ พัฒนาสินค้าเกษตร อุตสาหกรรมและบริการ ให้ได้คุณภาพ มาตรฐานยกระดับ
สู่การเป็นศูนย์กลางสุขภาพครบวงจร

กลยุทธ์การพัฒนา

๑. ส่งเสริมการเป็นศูนย์กลางสุขภาพครบวงจร
๒. ส่งเสริมและสนับสนุนการตลาด ประชาสัมพันธ์ สินค้าและบริการ
๓. พัฒนาสินค้าและบริการให้ได้คุณภาพและมาตรฐาน
๔. พัฒนาอุตสาหกรรมเชื่อมโยง สนับสนุนการเป็นศูนย์กลางสุขภาพครบวงจร
๕. พัฒนาผู้ประกอบการและผู้ผลิตให้มีความพร้อมและศักยภาพในการผลิตสินค้าและบริการ
๖. ปรับปรุงโครงสร้างพื้นฐาน และลดความเสี่ยงจากภัยพิบัติ เพื่อสนับสนุนการพัฒนา
สินค้าเกษตร อุตสาหกรรม และบริการ

ยุทธศาสตร์ที่ ๒ ส่งเสริมอัตลักษณ์การท่องเที่ยวเชื่อมโยงกลุ่มจังหวัด อารยธรรมทวารวดีไปยังแหล่ง
ท่องเที่ยวในภูมิภาคอาเซียน และยกระดับการท่องเที่ยวให้มีชื่อเสียง

กลยุทธ์การพัฒนา

๑. การส่งเสริมภาพลักษณ์และประชาสัมพันธ์อัตลักษณ์การท่องเที่ยวของกลุ่มจังหวัด
๒. การสนับสนุนกิจกรรมทางการตลาดและกิจกรรมส่งเสริมการท่องเที่ยวของกลุ่มจังหวัด
๓. ส่งเสริมสินค้าและบริการท่องเที่ยวเชื่อมโยง แหล่งท่องเที่ยวเชื่อมโยงรวมถึงสินค้าสนับสนุน
ด้านการท่องเที่ยวอื่น ๆ เช่น ของที่ระลึก ๆ
๔. ปรับปรุง พัฒนา ยกระดับคุณภาพเส้นทางคมนาคม และสร้างเส้นทางเชื่อมโยงแหล่งท่องเที่ยว
๕. อำนวยความสะดวก ความปลอดภัย แก่ นักท่องเที่ยว

ยุทธศาสตร์ที่ ๓ พัฒนาและส่งเสริมการค้าชายแดนและการค้าผ่านแดนให้มีศักยภาพผลักดันเขตพัฒนาเศรษฐกิจพิเศษนำไปสู่การกระตุ้นให้เกิดการค้าการลงทุน เชื่อมโยงการค้าสู่เอเชีย

กลยุทธ์การพัฒนา

๑. พัฒนาระบบอำนวยความสะดวก ระบบโลจิสติกส์ และเครือข่ายคมนาคม เพื่อกระตุ้นให้เกิดการค้า การลงทุน เชื่อมโยงการค้าสู่เอเชีย
๒. พัฒนาด้านชายแดนและเขตพัฒนาเศรษฐกิจพิเศษ
๓. ส่งเสริมและสนับสนุนกิจกรรมทางการตลาด และการประชาสัมพันธ์ ทั้งในประเทศและต่างประเทศ
๔. พัฒนาสินค้า ผลิตภัณฑ์ และบริการ เพื่อการส่งออก
๕. ยกระดับผู้ประกอบการของกลุ่มจังหวัดให้มีขีดความสามารถในการแข่งขัน และสามารถประกอบธุรกิจระหว่างประเทศได้
๖. พัฒนาระบบส่งเสริม และกระตุ้นให้เกิดการค้า การลงทุนในกลุ่มจังหวัด และผลักดันให้มีการลงทุนในต่างประเทศ

ยุทธศาสตร์ที่ ๔ ยกระดับการผลิต ภาคเกษตรกรรมพาณิชยกรรม อุตสาหกรรม สินค้าชุมชนและภาคแรงงานปรับเปลี่ยนกระบวนการผลิตโดยเน้นวิทยาศาสตร์ เทคโนโลยีและ นวัตกรรมสู่ประเทศไทย ๔.๐

กลยุทธ์การพัฒนา

๑. พัฒนาสินค้า ผลิตภัณฑ์ และบริการ โดยใช้นวัตกรรม
๒. ส่งเสริมและปรับเปลี่ยนกระบวนการผลิต โดยใช้วิทยาศาสตร์และเทคโนโลยี ระดับชุมชน
๓. ส่งเสริมการสนับสนุนกิจกรรมการตลาดเพื่อสนับสนุนสินค้าเชิงนวัตกรรม
๔. ส่งเสริมความรู้และความสามารถให้กับแรงงานในภาคเกษตรกรรม พาณิชยกรรม อุตสาหกรรม สินค้าชุมชน ให้สนับสนุนการทำงานเชิงนวัตกรรม
๕. พัฒนาระบบการส่งเสริม ปรับเปลี่ยนกระบวนการทัศนในการยอมรับเปลี่ยนเป็นประเทศไทย ๔.๐

 แผนพัฒนาจังหวัดกาญจนบุรี

วิสัยทัศน์กาญจนบุรี

“เมืองน่าอยู่ เศรษฐกิจพลอดภัย การท่องเที่ยวคุณภาพ เป็นระเบียบเศรษฐกิจตะวันตก”

พันธกิจ

๑. พัฒนาทุนมนุษย์ ทุนทางสังคม และคุณภาพชีวิตอย่างทั่วถึง
๒. สนับสนุนการวิจัยและพัฒนา นวัตกรรม เทคโนโลยี ในการจัดการระบบสังคม เศรษฐกิจ สิ่งแวดล้อม และคุณภาพชีวิต
๓. เสริมสร้างความมั่นคงปลอดภัยในชีวิต และทรัพย์สิน ในพื้นที่ตอนในและพื้นที่ชายแดน
๔. สนับสนุนการจัดทำแผนแม่บทผังชุมชน และผังเมืองรวม
๕. พัฒนาสินค้าและบริการด้านการท่องเที่ยวให้มีคุณภาพมาตรฐาน เพิ่มประสิทธิภาพการบริหารจัดการท่องเที่ยวปลอดภัย
๖. จัดตั้งนิคมเกษตรกรรม พัฒนาศักยภาพระบบการผลิต การแปรรูปสินค้าเกษตร เกษตรอุตสาหกรรมปลอดภัย ให้มีคุณภาพมาตรฐานเพื่อการบริโภคและส่งออก

๗. พัฒนาเศรษฐกิจฐานราก ส่งเสริมอาชีพชุมชน ตามหลักปรัชญาของเศรษฐกิจพอเพียง
๘. พัฒนาโครงสร้างพื้นฐานและระบบโลจิสติกส์ ให้มีมาตรฐานสากล เพิ่มช่องทางการค้าภายใน การค้าชายแดน ส่งเสริมความสัมพันธ์และการค้ากับต่างประเทศ

เป้าประสงค์รวม

๑. ประชาชนชาวจังหวัดกาญจนบุรี มีความสุขในการดำรงชีวิต มีระบบดูแลสวัสดิการและ ส่งเสริมพัฒนาคุณภาพชีวิตอย่างเหมาะสม มีความมั่นคงปลอดภัยในชีวิตและทรัพย์สิน
๒. จังหวัดกาญจนบุรีเป็นเมืองเกษตรปลอดภัย
๓. จังหวัดกาญจนบุรีเป็นเมืองท่องเที่ยวที่มีมาตรฐานสากล ทั้งระบบและมีความปลอดภัย
๔. จังหวัดกาญจนบุรี มีประชาชนยากจนลดลง มีการพัฒนาเศรษฐกิจทั้งระบบ ที่เชื่อมโยงกับการพัฒนาเศรษฐกิจของประเทศ

ประเด็นยุทธศาสตร์

- ยุทธศาสตร์ที่ ๑ เสริมสร้างสุขภาวะ ความมั่นคง ความปลอดภัย และสังคมแห่งการเรียนรู้
- ยุทธศาสตร์ที่ ๒ ส่งเสริมการพัฒนาระบบเกษตรกรรมอย่างครบวงจร
- ยุทธศาสตร์ที่ ๓ ส่งเสริมการท่องเที่ยวตามอัตลักษณ์ และการท่องเที่ยวคุณภาพ
- ยุทธศาสตร์ที่ ๔ ส่งเสริมการพัฒนาระบบเศรษฐกิจ เขตเศรษฐกิจพิเศษ และการค้าชายแดน

กลยุทธ์การพัฒนา

ยุทธศาสตร์ที่ ๑ เสริมสร้างสุขภาวะ ความมั่นคง ความปลอดภัย และสังคมแห่งการเรียนรู้

กลยุทธ์การพัฒนา

๑. พัฒนาระบบการบริหารจัดการและการให้บริการด้านสาธารณสุขอย่างครบวงจรและทั่วถึง
๒. พัฒนาคุณภาพชีวิตและสร้างทุนทางสังคมชุมชนเข้มแข็ง
๓. ส่งเสริมให้ประชาชนสามารถเข้าถึงข้อมูลข่าวสารได้อย่างทั่วถึง
๔. เสริมสร้างระบบความปลอดภัยตามมาตรฐานสากลในทุกมิติ
๕. ส่งเสริมให้ทุกภาคส่วนมีความรู้ด้านการบริหารจัดการด้านสาธารณสุข
๖. พัฒนาประสิทธิภาพการศึกษาตลอดชีวิตอย่างยั่งยืน
๗. พัฒนาจัดการด้านแรงงานสัมพันธ์ สวัสดิการและคุ้มครองแรงงาน งานประกันสังคม มุ่งให้ผลสัมฤทธิ์
๘. ส่งเสริมการมีงานทำของแรงงานในระบบและนอกระบบอย่างยั่งยืน
๙. ส่งเสริมและต่อยอดโครงการตามพระราชดำริฯ

ยุทธศาสตร์ที่ ๒ ส่งเสริมการพัฒนาระบบเกษตรกรรมอย่างครบวงจร

กลยุทธ์การพัฒนา

๑. ส่งเสริมและพัฒนาระบบข้อมูล แผนพัฒนาการเกษตร ระบบสารสนเทศการเกษตร ให้ทันสมัยและสอดคล้องกับบริบทพื้นที่
๒. พัฒนาโครงสร้างพื้นฐานและระบบชลประทานเพื่อการเกษตรและการใช้พลังงานทางเลือกเพื่อการเกษตรให้เหมาะสมครอบคลุมทุกพื้นที่
๓. ส่งเสริมสนับสนุนการวิจัย เพื่อพัฒนาการเกษตร โดยใช้ภูมิปัญญาดั้งเดิมร่วมกับนวัตกรรมและเทคโนโลยีสมัยใหม่
๔. ส่งเสริมและสร้างความเข้มแข็งให้กับเกษตรกรและสถาบันเกษตรกร
๕. ส่งเสริมและพัฒนาการผลิต อาหารและสินค้าเกษตรปลอดภัย การแปรรูป การจำหน่ายให้มีคุณภาพและมาตรฐานภายใต้หลักปรัชญาเศรษฐกิจพอเพียง

๖. ส่งเสริมบุคลากร (ภาครัฐ) ด้านการเกษตรให้เป็น Smart Officer
๗. ส่งเสริมช่องทางการตลาดของสินค้าเกษตร

ยุทธศาสตร์ที่ ๓ ส่งเสริมการท่องเที่ยวตามอัตลักษณ์ และการท่องเที่ยวคุณภาพ กลยุทธ์การพัฒนา

๑. พัฒนาโครงสร้างพื้นฐาน สิ่งอำนวยความสะดวกในการเข้าถึงแหล่งท่องเที่ยว
๒. สำรวจ วิจัย และพัฒนาแหล่งท่องเที่ยวแห่งใหม่
๓. ปรับปรุงแหล่งท่องเที่ยวเดิมอย่างสมดุลยั่งยืน
๔. ส่งเสริมสินค้าและบริการท่องเที่ยวมุ่งสู่มาตรฐานสากล
๕. ส่งเสริมการใช้นวัตกรรมด้านการตลาดยุคใหม่
๖. เสริมสร้างความเข้มแข็งภาคีเครือข่ายด้านการท่องเที่ยว
๗. ส่งเสริมอัตลักษณ์ วิถีชีวิต วัฒนธรรม เพื่อความยั่งยืน
๘. ส่งเสริมกิจกรรมการท่องเที่ยวทุกรูปแบบ

ยุทธศาสตร์ที่ ๔ ส่งเสริมการพัฒนาระบบเศรษฐกิจ เขตเศรษฐกิจพิเศษและการค้าชายแดน กลยุทธ์การพัฒนา

๑. เพิ่มประสิทธิภาพระบบขนส่งและโครงสร้างพื้นฐาน
๒. เสริมสร้างศักยภาพและพัฒนาเศรษฐกิจชุมชนและวิสาหกิจขนาดกลางและขนาดย่อม (SMEs)
๓. พัฒนาศักยภาพผู้ประกอบการ ผลิตภาพแรงงาน แรงงานวิชาชีพและยกระดับสถานประกอบการสู่มาตรฐานสากล ให้สอดคล้องกับความต้องการของตลาด
๔. ส่งเสริมและพัฒนาพื้นที่เขตพัฒนาเศรษฐกิจพิเศษและการค้าชายแดน
๕. เสริมสร้างความสัมพันธ์และการค้ากลุ่มประเทศอาเซียน +๖

๑.๔ ยุทธศาสตร์การพัฒนาขององค์กรปกครองส่วนท้องถิ่น

กรอบยุทธศาสตร์การพัฒนาขององค์กรปกครองส่วนท้องถิ่นในเขตจังหวัดกาญจนบุรี (พ.ศ. ๒๕๖๑ -๒๕๖๕)

จุดยืน (Positioning)

พัฒนาคุณภาพชีวิตให้มั่นคงมีมาตรฐาน ส่งเสริมประชาชนให้มีอาชีพ และรายได้เพิ่มขึ้น โดยคำนึงถึงการใช้ทรัพยากรที่มีคุณค่าและยั่งยืน ตามหลักปรัชญาของเศรษฐกิจพอเพียง

วิสัยทัศน์ (Vision)

“เมืองการค้าชายแดน ดินแดนแห่งการท่องเที่ยวเชิงนิเวศ ที่มีเศรษฐกิจยกระดับ คุณภาพชีวิตได้มาตรฐาน การให้บริการครบถ้วน การบริหารมีธรรมาภิบาล โครงสร้างพื้นฐานครบถ้วนก้าวทัน AEC”

พันธกิจ (Mission) การพัฒนาขององค์กรปกครองส่วนท้องถิ่นในเขตจังหวัดกาญจนบุรี

๑. ส่งเสริมให้ประชาชนมีอาชีพ
๒. พัฒนา และปรับปรุงสถานที่ท่องเที่ยวให้ได้มาตรฐานและปลอดภัย
๓. สนับสนุนประชาชน องค์กร หน่วยงาน ในการพัฒนาแหล่งท่องเที่ยว

๔. สร้างจิตสำนึกของประชาชน ในการดูแลจัดการสถานที่ท่องเที่ยว
๕. พัฒนาคุณภาพสินค้าเกษตร เกษตรอุตสาหกรรม
๖. สนับสนุนและสร้างแหล่งกระจายสินค้าเกษตร และสินค้าพื้นเมือง
๗. ส่งเสริมการศึกษาให้ได้มาตรฐาน
๘. สนับสนุน ส่งเสริมการดูแลสุขภาพให้ประชาชน
๙. พัฒนาสถานที่พักผ่อนให้มีมาตรฐานและปลอดภัย
๑๐. ส่งเสริมการอนุรักษ์ทรัพยากรธรรมชาติและ การรักษาสิ่งแวดล้อม
๑๑. สร้างความปลอดภัยให้กับประชาชน
๑๒. ส่งเสริม และอนุรักษ์วัฒนธรรมและประเพณี
๑๓. ส่งเสริมการมีส่วนร่วมของประชาชน
๑๔. ส่งเสริมกระบวนการประชาธิปไตย
๑๕. ส่งเสริมสนับสนุนกระบวนการบริหารงานตามหลักธรรมาภิบาล
๑๖. ส่งเสริมความรู้ของบุคลากรให้ได้มาตรฐาน
๑๗. ส่งเสริมสนับสนุนและพัฒนาข้อมูลในการพัฒนา
๑๘. ปรับปรุง พัฒนาเส้นทางคมนาคมขนส่งได้มาตรฐาน
๑๙. ส่งเสริม สนับสนุน และพัฒนาระบบสาธารณูปโภคสาธารณูปการ
๒๐. ปรับปรุง พัฒนาระบบเครือข่ายคมนาคมให้ครอบคลุม
๒๑. การจัดทำผังเมืองและผังเมืองรวม
๒๒. ปรับปรุง จัดหาและพัฒนาแหล่งน้ำสำหรับอุปโภค บริโภค

เป้าประสงค์

๑. ประชาชนมีอาชีพ
๒. สถานที่ท่องเที่ยวได้รับการปรับปรุงให้ได้มาตรฐาน
๓. ประชาชนองค์กรเอกชนให้ความร่วมมือในการดูแลสถานที่ท่องเที่ยวมากขึ้น
๔. ประชาชนมีจิตสำนึกในการร่วมดูแลสถานที่ท่องเที่ยวให้มีความปลอดภัย
๕. สินค้าเกษตรเกษตรอุตสาหกรรมมีสถานที่จำหน่ายสินค้า
๖. สินค้าเกษตรมีการพัฒนาคุณภาพ
๗. การศึกษามีคุณภาพทั้งในระบบและนอกระบบ
๘. สุขภาพอนามัยของประชาชนดีขึ้น
๙. มีสถานที่ออกกำลังกายและสถานที่พักผ่อนเพียงพอปลอดภัยและได้มาตรฐาน
๑๐. ประชาชนได้รับความปลอดภัยในชีวิตและทรัพย์สิน
๑๑. วัฒนธรรมประเพณีของท้องถิ่นดำรงอยู่
๑๒. ทรัพยากรธรรมชาติและสิ่งแวดล้อมมีความเหมาะสมและมีความปลอดภัย
๑๓. ประชาชนมีส่วนร่วมในการวางแผนวิเคราะห์และตรวจสอบ
๑๔. ประชาชนมีความรู้ความเข้าใจในการปกครองระบอบประชาธิปไตย
๑๕. การบริหารมีความโปร่งใสยุติธรรม
๑๖. บุคลากรในหน่วยงานมีความรู้ในการปฏิบัติงานตามความรู้ความสามารถ
๑๗. มีข้อมูลสำหรับใช้ในการวางแผนตรวจสอบและพัฒนางานของท้องถิ่น
๑๘. เส้นทางคมนาคมขนส่งมีมาตรฐานและปลอดภัย
๑๙. ระบบสาธารณูปโภคและสาธารณูปการได้รับการพัฒนาให้ครอบคลุมครบถ้วน
๒๐. เส้นทางคมนาคมครอบคลุมเส้นทางหลัก

๒๑. การผังเมืองและผังเมืองรวมเป็นระเบียบ

๒๒. มีน้ำสำหรับใช้ในการอุปโภคบริโภคอย่างเพียงพอ

ยุทธศาสตร์และแนวทางการพัฒนาขององค์กรปกครองส่วนท้องถิ่นในเขตจังหวัดกาญจนบุรี

ยุทธศาสตร์การพัฒนาแนวทางการพัฒนา

๑. ยุทธศาสตร์การพัฒนาด้านเศรษฐกิจ

๑.๑ การส่งเสริมอาชีพการเกษตรและเกษตรอุตสาหกรรม

๑.๒ การส่งเสริมการลงทุนการพาณิชย์กรรมและการค้าสู่สากล

๑.๓ อุตสาหกรรมการท่องเที่ยว

๒. ยุทธศาสตร์การพัฒนาด้านโครงสร้างพื้นฐาน

๒.๑ การคมนาคมและการขนส่ง

๒.๒ การส่งเสริมสนับสนุนและบำรุงรักษาสาธารณูปโภคขั้นพื้นฐาน

๒.๓ การผังเมือง

๓. ยุทธศาสตร์การพัฒนาด้านสังคม

๓.๑ การพัฒนาสังคมและสังคมสงเคราะห์

๓.๒ การพัฒนาและส่งเสริมการกีฬาและนันทนาการ

๓.๓ การพัฒนาและส่งเสริมการศึกษา

๓.๔ การสาธารณสุข

๓.๕ การป้องกันและแก้ไขปัญหาเสพติด

๓.๖ การรักษาความสงบเรียบร้อยและความปลอดภัยในชีวิตและทรัพย์สิน

๓.๗ การป้องกันและบรรเทาสาธารณภัย

๔. ยุทธศาสตร์การพัฒนาด้านทรัพยากรธรรมชาติและสิ่งแวดล้อม

๔.๑ การอนุรักษ์ฟื้นฟูและส่งเสริมทรัพยากรธรรมชาติและสิ่งแวดล้อม

๔.๒ การจัดการสิ่งแวดล้อมและมลพิษ

๔.๓ การกำจัดขยะมูลฝอยและสิ่งปฏิกูลรวม

๔.๔ การส่งเสริมให้ประชาชนใช้พลังงานสะอาดและพลังงานจากการเกษตร

๕. ยุทธศาสตร์การพัฒนาด้านศาสนา ศิลปะ และวัฒนธรรม

๕.๑ การส่งเสริมอนุรักษ์ฟื้นฟูด้านศาสนา ศิลปะ วัฒนธรรม และประเพณีท้องถิ่น

๕.๒ การส่งเสริมอนุรักษ์โบราณสถาน โบราณวัตถุ พิพิธภัณฑสถานแห่งชาติและพิพิธภัณฑสถานพื้นบ้าน

๕.๓ การส่งเสริมและสนับสนุนภูมิปัญญาท้องถิ่น

๖. ยุทธศาสตร์การพัฒนาด้านการบริหารจัดการ

๖.๑ การพัฒนาระบบการบริหารจัดการให้มีประสิทธิภาพ

๖.๒ การปรับปรุงพัฒนาสถานที่พัสดุและทรัพย์สินสำหรับการปฏิบัติงาน

๖.๓ การส่งเสริมความรู้และสร้างจิตสำนึกในการทำงาน

๖.๔ การส่งเสริมการสร้างระบบบริหารกิจการบ้านเมืองที่ดี

๖.๕ การส่งเสริมการปกครองระบอบประชาธิปไตยและการมีส่วนร่วม

๒. ยุทธศาสตร์ขององค์กรปกครองส่วนท้องถิ่น

องค์การบริหารส่วนตำบลหนองกุ่ม

๒.๑ วิสัยทัศน์ (vision)

“ส่งเสริมการศึกษา พัฒนาเศรษฐกิจ พิชิตความยากจน ตำบลน่าอยู่
เชิดชูคุณธรรม เลิศล้ำภูมิปัญญา ประชาชนมีส่วนร่วม”

๒.๒ ยุทธศาสตร์

๑. ยุทธศาสตร์การพัฒนาด้านโครงสร้างพื้นฐาน สาธารณูปโภคและสาธารณูปการ
๒. ยุทธศาสตร์การพัฒนาด้านสังคมและการส่งเสริมคุณภาพชีวิต
๓. ยุทธศาสตร์การพัฒนาด้านเศรษฐกิจ
๔. ยุทธศาสตร์การพัฒนาด้านทรัพยากรธรรมชาติและสิ่งแวดล้อม
๕. ยุทธศาสตร์การพัฒนาด้านการศึกษา ศาสนา และวัฒนธรรม
๖. ยุทธศาสตร์การพัฒนาด้านการบริหารจัดการ

๒.๓ เป้าประสงค์

๑. การคมนาคมขนส่งที่มีความสะดวก รวดเร็ว
๒. มีระบบไฟฟ้าสาธารณะ ไฟฟ้าส่องสว่างเพื่อลดจุดเสี่ยง เพิ่มความปลอดภัย
๓. ประชาชนมีน้ำสะอาดเพียงพอต่อการอุปโภค-บริโภคและรักษาความสะอาดคูคลอง ระบายน้ำ
๔. ส่งเสริมการพัฒนาด้านสวัสดิการสังคมให้ครอบคลุมทุกความต้องการ
๕. ประชาชนได้รับบริการทางด้านสาธารณสุขอย่างทั่วถึง
๖. ประชาชนมีอาชีพและรายได้เพียงพอ ส่งเสริมการออมทรัพย์ สร้างเศรษฐกิจพอเพียง ลดรายจ่ายในครอบครัว
๗. ส่งเสริมการปลูกต้นไม้ ปรับปรุงภูมิทัศน์ ปลูกฝังให้เยาวชน ประชาชน รักการปลูกต้นไม้ สิ่งแวดล้อมใสสะอาด ปราศจากมลพิษ เป็นเมืองน่าอยู่
๘. ประชาชนมีส่วนร่วมในการรับผิดชอบมีจิตสำนึกในการรักษาและหวงแหน ทรัพยากรธรรมชาติ
๙. ส่งเสริมการศึกษาเป็นไปอย่างมีประสิทธิภาพ ก้าวทันเทคโนโลยี
๑๐. ส่งเสริมด้านการศาสนา วัฒนธรรม ประเพณีท้องถิ่น เป็นไปอย่างมีประสิทธิภาพ
๑๑. ประชาชนเข้าใจบทบาทหน้าที่และมีส่วนร่วมในการบริหารงาน
๑๒. ช่องทางในการรับรู้ข้อมูลข่าวสารที่ทันสมัยของประชาชนเพิ่มขึ้น
๑๓. การบริหารงานขององค์การบริหารส่วนตำบลหนองกุ่มเป็นไปอย่างถูกต้องรวดเร็ว มีประสิทธิภาพโปร่งใส ตรวจสอบได้

๒.๔ ตัวชี้วัด

- ๑) ในเขตตำบลหนองกุ่มมีโครงสร้างพื้นฐานให้ประชาชนได้ใช้บริการร้อยละ ๘๐
- ๒) ประชาชนในเขตตำบลหนองกุ่มมีแหล่งน้ำในการอุปโภคเพิ่มมากขึ้นร้อยละ ๕
- ๓) ประชาชนมีคุณภาพชีวิตที่ดีขึ้นร้อยละ ๑๐
- ๔) ชุมชนมีรายได้เพิ่มขึ้นในอัตราร้อยละ ๕ และพึ่งตนเองได้มากขึ้น

- ๕) ชุมชนในเขตตำบลหนองกุ่มร้อยละ ๖๐ น่าย้อย่างสงบ
- ๖) ประชาชนมีความรู้มากขึ้นร้อยละ ๙๐ และศิลปวัฒนธรรมอันดียังคงอยู่
- ๗) ประชาชนในเขตตำบลหนองกุ่มร้อยละ ๘๐ มีความรู้และมีส่วนร่วมในการศาสนา วัฒนธรรมประเพณีและกีฬา
- ๘) การบริการจัดการขององค์การบริหารส่วนตำบลหนองกุ่ม มีผลการปฏิบัติงานที่มี ประสิทธิภาพสูงร้อยละ ๖๐

๒.๕ ค่าเป้าหมาย

- ๑) โครงสร้างพื้นฐานมีความสะดวกและรวดเร็ว ส่วนสาธารณูปโภคและสาธารณูปการ มีความเพียงพอต่อความต้องการของประชาชน
- ๒) ประชาชนมีคุณภาพชีวิตที่ดีขึ้น
- ๓) ประชาชนมีศักยภาพมีรายได้เพียงพอสามารถพึ่งตนเองได้
- ๔) มลภาวะและสิ่งแวดล้อมที่ดีทำให้ชุมชนน่าย้อย่างสงบสุข
- ๕) ประชาชนมีความรู้และบำรุงรักษาศาสนา ศิลปวัฒนธรรมอันดีงาม
- ๖) การบริหารจัดการภาครัฐที่ดีและมีส่วนร่วมจากทุกภาคส่วน

๒.๖ กลยุทธ์

★ ยุทธศาสตร์การพัฒนาที่ ๑ ด้านโครงสร้างพื้นฐาน สาธารณูปโภคและสาธารณูปการ

๑. แนวทางการพัฒนา การคมนาคมและการขนส่ง
๒. แนวทางการพัฒนา ระบบไฟฟ้าสาธารณะ
๓. แนวทางการพัฒนา สาธารณูปโภคและสาธารณูปการ

★ ยุทธศาสตร์การพัฒนาที่ ๒ ด้านสังคมและการส่งเสริมคุณภาพชีวิต

๑. แนวทางการพัฒนา สังคมและสังคมสงเคราะห์
๒. แนวทางการพัฒนา การสาธารณสุข
๓. แนวทางการพัฒนา การป้องกันและแก้ไขปัญหาเสพติด
๔. แนวทางการพัฒนา การป้องกันและบรรเทาสาธารณภัย

★ ยุทธศาสตร์การพัฒนาที่ ๓ ด้านเศรษฐกิจ

๑. แนวทางการพัฒนา ส่งเสริมอาชีพการเกษตรและเกษตรอุตสาหกรรม
๒. แนวทางการพัฒนา ส่งเสริมและสนับสนุนปรัชญาเศรษฐกิจพอเพียง

★ ยุทธศาสตร์การพัฒนาที่ ๔ ด้านทรัพยากรธรรมชาติและสิ่งแวดล้อม

๑. แนวทางการพัฒนา การอนุรักษ์ ฟื้นฟู ส่งเสริมทรัพยากรธรรมชาติและสิ่งแวดล้อม

★ ยุทธศาสตร์การพัฒนาที่ ๕ ด้านการศึกษา ศาสนา และวัฒนธรรม

๑. แนวทางการพัฒนา การพัฒนาและส่งเสริมการศึกษา
๒. แนวทางการพัฒนา การพัฒนาและส่งเสริมการกีฬาและนันทนาการ
๓. แนวทางการพัฒนา การส่งเสริม อนุรักษ์ ฟื้นฟู ด้านศาสนา ศิลปวัฒนธรรมและประเพณี

★ ยุทธศาสตร์การพัฒนาที่ ๖ ด้านการบริหารจัดการ

๑. แนวทางการพัฒนา การพัฒนาระบบการบริหารจัดการให้มีประสิทธิภาพและส่งเสริมความรู้
๒. แนวทางการพัฒนา การส่งเสริมการปกครองระบอบประชาธิปไตยและการมีส่วนร่วม
๓. แนวทางการพัฒนา การประชาสัมพันธ์สื่อและการรับรู้ข้อมูลข่าวสาร

๒.๗ จุดยืนทางยุทธศาสตร์

- ๑) การพัฒนาชุมชนให้น่าอยู่มีความเข้มแข็ง โดยได้รับบริการสาธารณะด้านโครงสร้างพื้นฐานที่จำเป็นเพื่อรองรับการขยายตัวของชุมชนและเศรษฐกิจ
- ๒) ส่งเสริมและพัฒนาศักยภาพคนและความเข้มแข็งของชุมชนในการพึ่งตนเอง
- ๓) ส่งเสริมด้านเศรษฐกิจและสนับสนุนปรัชญาเศรษฐกิจพอเพียง
- ๔) ส่งเสริมทรัพยากรธรรมชาติและสิ่งแวดล้อมที่มีอย่างยั่งยืน
- ๕) การพัฒนาระบบการศึกษาและส่งเสริมศิลปวัฒนธรรมท้องถิ่น
- ๖) การพัฒนาระบบการบริหารจัดการภาครัฐที่ดีและมีส่วนร่วมจากทุกภาคส่วน

● แผนงาน

- ๑) แผนงานบริหารงานทั่วไป
- ๒) แผนงานการรักษาความสงบภายใน
- ๓) แผนงานการศึกษา
- ๔) แผนงานสาธารณสุข
- ๕) แผนงานสังคมสงเคราะห์
- ๖) แผนงานเคหะและชุมชน
- ๗) แผนอุตสาหกรรมและโยธา
- ๘) แผนงานสร้างความเข้มแข็งของชุมชน
- ๙) แผนงานการศาสนาและวัฒนธรรมและนันทนาการ
- ๑๐) แผนงานการเกษตร
- ๑๑) แผนงานงบกลาง

๓. การวิเคราะห์เพื่อการพัฒนาท้องถิ่น

๓.๑ การวิเคราะห์กรอบการจัดทำยุทธศาสตร์ขององค์กรปกครองส่วนท้องถิ่น

เป็นการวิเคราะห์ด้วยระบบ SWOT Analysis เป็นการวิเคราะห์สภาพ การพัฒนาท้องถิ่นและองค์กรปกครองส่วนท้องถิ่นที่เป็นองค์กรหลักในการพัฒนาท้องถิ่น เพื่อค้นหา จุดแข็ง จุดอ่อน โอกาส และอุปสรรคที่อาจส่งผลกระทบต่อการทำงาน ประเด็นที่ต้องมีการวิเคราะห์ได้แก่ S-Strength (จุดแข็ง) W-Weakness (จุดอ่อน) O-Opportunity (โอกาส) และ T-Threat (อุปสรรค) หลักการสำคัญก็คือการวิเคราะห์โยการสำรวจจากสภาพการณ์ ๒ ด้าน คือสภาพการณ์ภายในและสภาพการณ์ภายนอก เพื่อให้รู้จักตนเองและรู้จักสภาพแวดล้อมในการบริหารและบริการกิจการสาธารณะในการวิเคราะห์นี้จะช่วยให้ผู้มีส่วนเกี่ยวข้องในการพัฒนาท้องถิ่นคณะกรรมการสนับสนุน การจัดทำแผนพัฒนาท้องถิ่น คณะกรรมการพัฒนาท้องถิ่น คณะกรรมการติดตามและประเมินผลแผนพัฒนาท้องถิ่น ผู้บริหารท้องถิ่น สมาชิกสภาท้องถิ่นและผู้มีส่วนเกี่ยวข้องกับการพัฒนาท้องถิ่นนั้นๆ ทราบถึงการเปลี่ยนแปลงต่างๆ ที่เกิดขึ้นแล้วและแนวโน้มการเปลี่ยนแปลงในอนาคตรวมถึงผลกระทบของการเปลี่ยนแปลงที่มีต่อการพัฒนาท้องถิ่น ข้อมูลเหล่านี้จะเป็นประโยชน์อย่างมากในการกำหนดวิสัยทัศน์ พันธกิจ แนวทางการพัฒนาและแบบบูรณาการ (Integration) ในเชิงพื้นที่และการพัฒนาท้องถิ่นสู่ความเชื่อมโยงการพัฒนาระดับอำเภอ จังหวัด และประเทศ มาเป็นองค์ประกอบด้วยการวิเคราะห์ศักยภาพด้านโครงสร้างพื้นฐานเศรษฐกิจ การศึกษา สาธารณสุข ทรัพยากรธรรมชาติและสิ่งแวดล้อมในภาพรวมของตำบลหนองกุ่ม โดยใช้เทคนิค (SWOT Analysis) วิเคราะห์จุดแข็ง จุดอ่อน โอกาสและอุปสรรค เพื่อประเมินผลสภาพการพัฒนาในปัจจุบันและโอกาสการพัฒนาในอนาคตของท้องถิ่น

๓.๒ การประเมินสถานการณ์สภาพแวดล้อมภายนอกที่เกี่ยวข้อง

จากการจัดประชุมประชาคมหมู่บ้านได้ทราบปัญหาความเดือดร้อน ปัญหาความต้องการของประชาชน จำนวน ๑๖ หมู่บ้าน ดังนี้

๑. ปัญหาด้านโครงสร้างพื้นฐาน

๑.๑ ด้านการคมนาคม ได้แก่

๑.๑.๑ ถนนบางสายมีความชำรุดเสียหาย เนื่องจากเป็นถนนลูกรัง ถนนดิน หรือใช้งานมาเป็นเวลานาน ส่งผลให้การเดินทางไม่สะดวก และเกิดอุบัติเหตุบ่อยครั้ง

๑.๑.๒ ไม่มีสัญญาณไฟเตือน สัญญาณไฟกระพริบ ในบริเวณทางแยก ทางโค้ง ทำให้เกิดอุบัติเหตุอยู่เสมอ

๑.๒ ด้านสาธารณูปโภค ได้แก่

๑.๒.๑ น้ำประปาหมู่บ้านยังมีปัญหาเรื่องความสะอาด และบางครั้งเรื้อนยังไม่มีน้ำประปาใช้

๑.๒.๒ ไฟฟ้าส่องสว่างสาธารณะยังมีไม่เพียงพอในบางพื้นที่

๑.๒.๓ บางหมู่บ้านยังไม่มีหอกระจายข่าวหรือเสียงตามสาย ทำให้การสื่อสารล่าช้า ไม่ทันต่อเหตุการณ์

๒. ปัญหาด้านเศรษฐกิจ

๒.๑ การประกอบอาชีพ

๒.๑.๑ ราษฎรไม่มีการประกอบอาชีพเสริมเพื่อเพิ่มรายได้

๒.๑.๒ ราษฎรขาดพื้นที่ทำกินของตนเอง

๒.๑.๓ ราษฎรขาดเงินทุนในการประกอบอาชีพ

๒.๑.๔ ขาดการรวมกลุ่มของราษฎรเพื่อสร้างงานสร้างอาชีพ

๒.๑.๕ ราษฎรบางส่วนยังขาดความรู้ความเข้าใจในการพัฒนาอาชีพเพื่อสร้างรายได้

๓. ปัญหาด้านแหล่งน้ำ

๓.๑ คู คลอง ขาดการบำรุงรักษา และขาดผู้รับผิดชอบดูแล

๓.๒ คู คลองบางสายตื้นเขินมีวัชพืช ทำให้การระบายน้ำไม่สะดวกและเกิดปัญหาน้ำท่วมขัง

๔. ปัญหาด้านสังคม

๔.๑ ด้านครอบครัวและชุมชน ได้แก่

๔.๑.๑ คนในชุมชนขาดการมีส่วนร่วมในกิจการต่าง ๆ ของส่วนรวม

๔.๑.๒ คนในชุมชนยังมีปัญหาหนี้สิน โดยเฉพาะจากหนี้นอกระบบ

๔.๑.๓ ปัญหาการเล่นพนันในหมู่บ้าน

๔.๑.๔ ไม่มีแหล่งเรียนรู้ของชุมชน

๔.๑.๕ เกิดปัญหาครอบครัวแตกแยก เด็กถูกทอดทิ้ง และขาดการดูแล

๔.๑.๖ ไม่มีสถานที่เพื่อการทำกิจกรรมร่วมกันในหมู่บ้าน

๔.๑.๗ ผู้ยากไร้ ผู้ด้อยโอกาส ผู้สูงอายุ และผู้พิการ ยังไม่ได้รับการดูแลอย่างทั่วถึง

๔.๒ ด้านความปลอดภัยในชีวิตและทรัพย์สิน

๔.๒.๑ เกิดปัญหาอาชญากรรม การลักขโมยทรัพย์สินทั้งของส่วนราชการและของประชาชน

๔.๒.๒ ขาดบุคลากรหรือเจ้าหน้าที่ในการดูแลรักษาความปลอดภัย

๔.๒.๓ ขาดงบประมาณในการดูแลสนับสนุนด้านการรักษาความปลอดภัย เผื่อระวังในชุมชน

๔.๓ ด้านยาเสพติด

๔.๓.๑ การแพร่ระบาดของยาเสพติดในกลุ่มเด็กและเยาวชนในตำบล

๔.๓.๒ การดูแลเผื่อระวังปัญหายาเสพติดในตำบลยังไม่ทั่วถึง

๕. ปัญหาด้านการสาธารณสุข

๕.๑ บางพื้นที่ยังมีการแพร่ระบาดของโรค โดยเฉพาะโรคไข้เลือดออก

๕.๒ ประชาชนยังขาดความรู้ความเข้าใจในเรื่องการดูแลสุขภาพ

๕.๓ การให้บริการด้านการตรวจรักษาและการดูแลสุขภาพแก่ประชาชนยังไม่ทั่วถึง

๖. ปัญหาด้านการศึกษา

๖.๑ การส่งเสริมและสนับสนุนงบประมาณด้านการศึกษาแก่สถานศึกษายังไม่เพียงพอ

๖.๒ เด็ก และเยาวชน ขาดโอกาสในการศึกษาต่อ

๖.๓ การจัดตั้งศูนย์การเรียนรู้หรือศูนย์อินเทอร์เน็ตของหมู่บ้าน

๗. ปัญหาด้านกีฬาและนันทนาการ

๗.๑ ชุมชนยังมีสถานที่สำหรับออกกำลังกายและสถานที่พักผ่อนไม่เพียงพอ

๗.๒ ขาดอุปกรณ์กีฬา/สนามกีฬาของหมู่บ้าน

๗.๓ ขาดงบประมาณในการส่งเสริมสนับสนุนด้านการศึกษาแก่เด็กและเยาวชนในตำบล

๘. ปัญหาด้านศาสนา วัฒนธรรมประเพณี

๘.๑ ประชาชนขาดการมีส่วนร่วมในกิจกรรมวัฒนธรรมประเพณีท้องถิ่น

๘.๒ ขาดการรณรงค์ฟื้นฟูและอนุรักษ์วัฒนธรรมประเพณี

๘.๓ เด็กและเยาวชน ไม่สนใจ ในการอนุรักษ์ประเพณีท้องถิ่น

๙. ปัญหาด้านการเมืองการบริหาร

๙.๑ ด้านการเมือง การปกครอง

๙.๑.๑ ประชาชนขาดกระบวนการเรียนรู้ทางการเมือง

๙.๑.๒ เกิดการซื้อสิทธิขายเสียงในการเลือกตั้งในระดับท้องถิ่นและระดับประเทศ

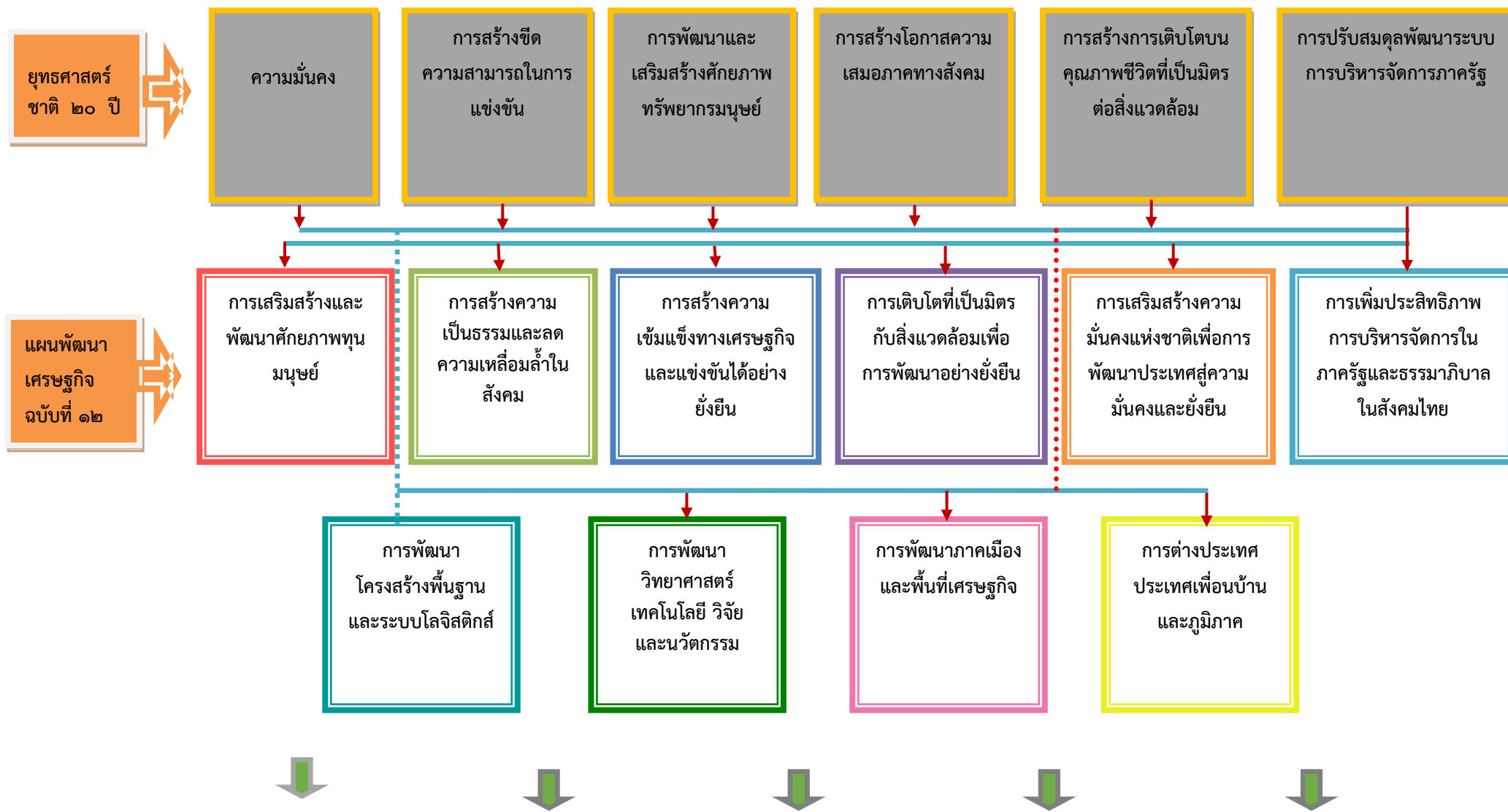
๙.๑.๓ เกิดความแตกแยกทางความคิดหรืออุดมการณ์ทางการเมือง

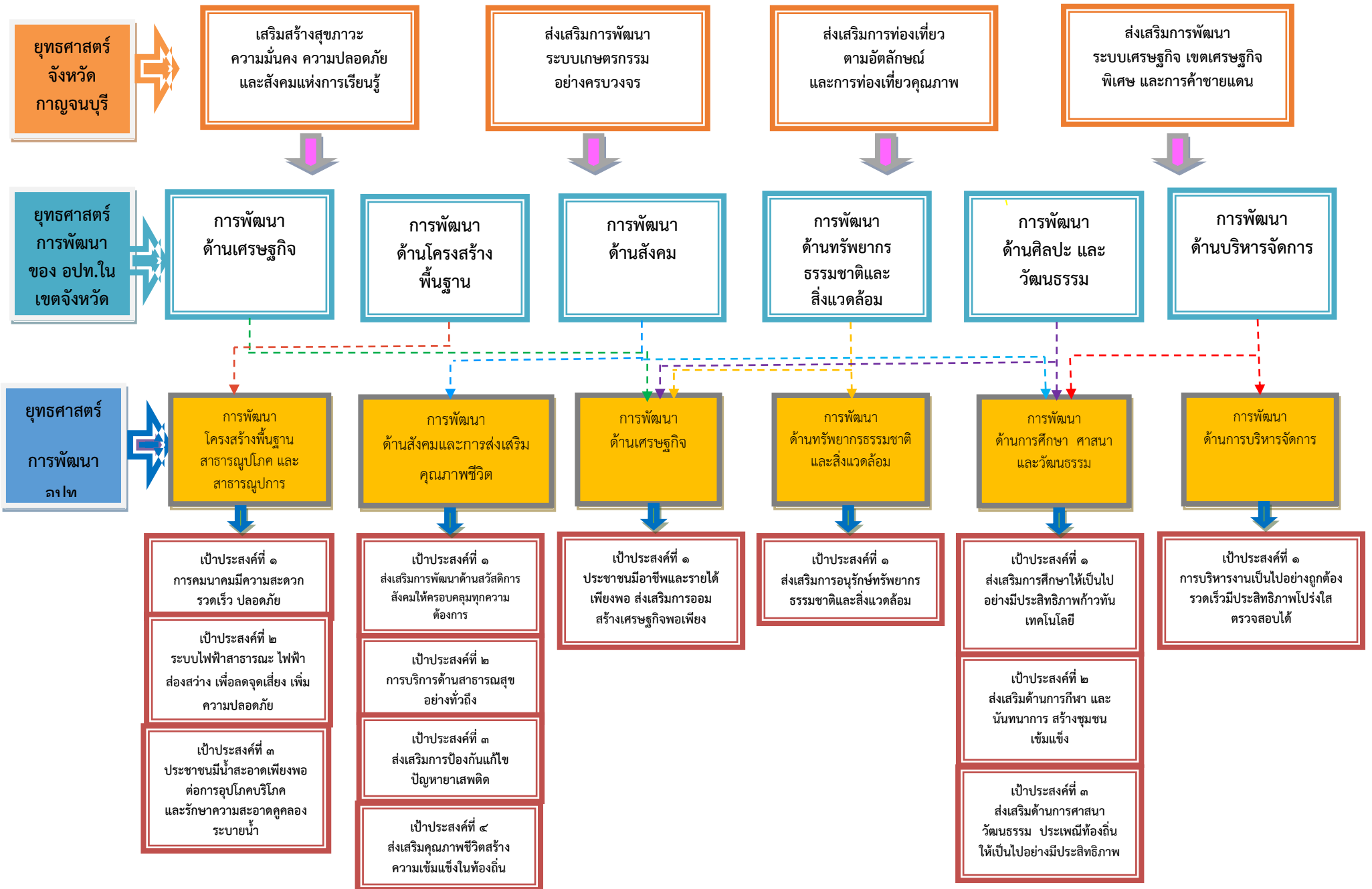
๙.๒ ด้านการเมือง การบริหาร

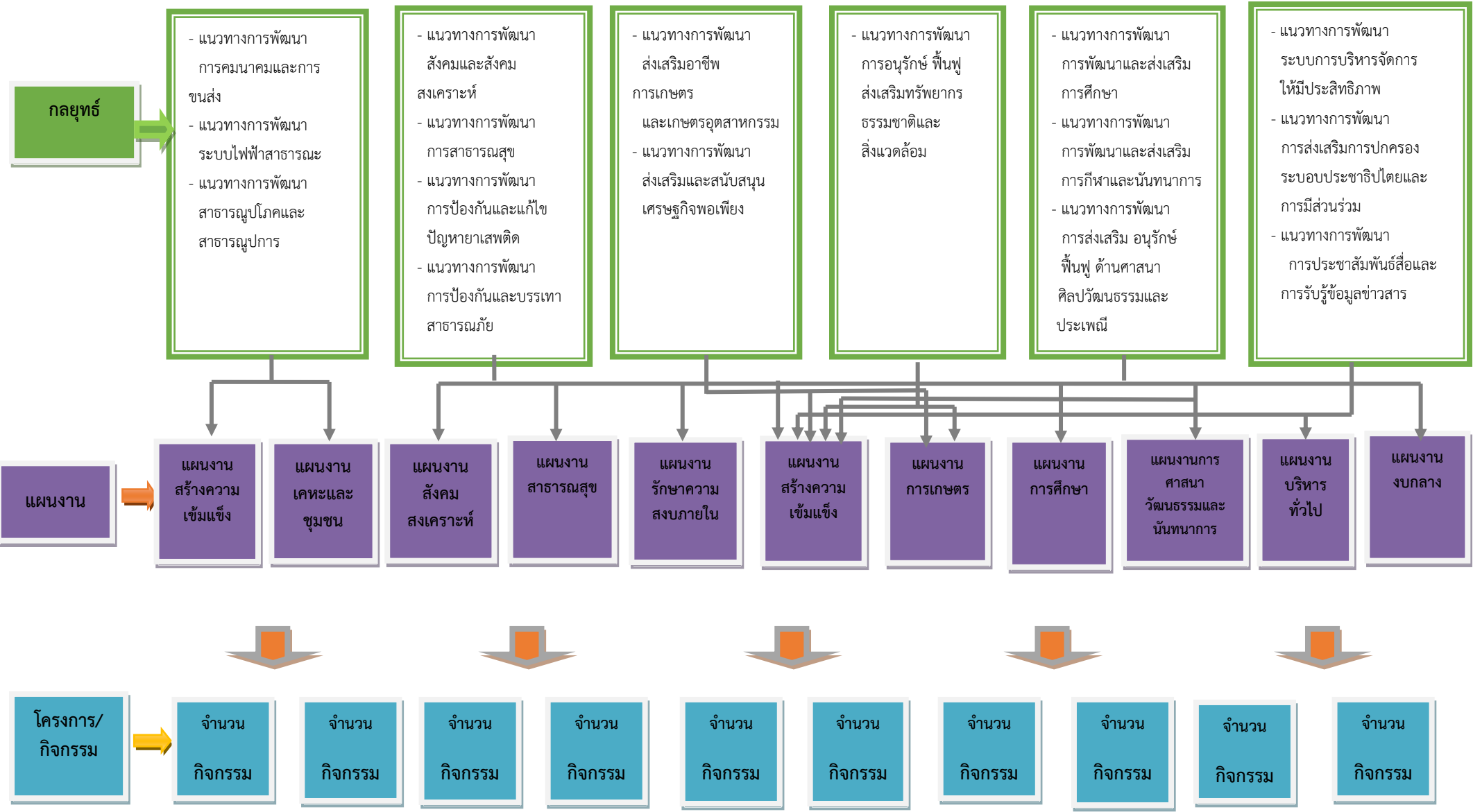
๙.๒.๑ ประชาชนขาดการมีส่วนร่วมในการกำหนดนโยบายเพื่อการบริหารท้องถิ่น

๙.๒.๒ ขาดกระบวนการ/กลไกในการตรวจสอบติดตามการดำเนินงานของท้องถิ่น

ความเชื่อมโยงยุทธศาสตร์จังหวัดกับยุทธศาสตร์การพัฒนาขององค์กรปกครองส่วนท้องถิ่น
 โครงการความเชื่อมโยงแผนยุทธศาสตร์การพัฒนาองค์การบริหารส่วนตำบลหนองกุ่ม พ.ศ.๒๕๖๑ - ๒๕๖๕







ยุทธศาสตร์การพัฒนา
องค์การบริหารส่วนตำบลหนองกุ่ม

“ส่งเสริมการศึกษา พัฒนาเศรษฐกิจ พืชความยากจน ตำบลน่าอยู่
เขตชุมชนธรรม เลิศล้ำภูมิปัญญา ประชาชนมีส่วนร่วม”

วิสัยทัศน์

ยุทธศาสตร์

เป้าประสงค์

การพัฒนา
โครงสร้างพื้นฐาน
และสาธารณูปโภค
และสาธารณูปการ

เป้าประสงค์ที่ ๑
การคมนาคมมีความสะดวก
รวดเร็ว ปลอดภัย

เป้าประสงค์ที่ ๒
ระบบไฟฟ้าสาธารณะ และ
ไฟฟ้าส่องสว่างเพื่อลดจุด
เสี่ยง เพิ่มความปลอดภัย

เป้าประสงค์ที่ ๓
ประชาชนมีน้ำสะอาด
เพียงพอต่อการอุปโภค
บริโภค และรักษาความ
สะอาดคูคลอง ระบายน้ำ

การพัฒนา
ด้านสังคมและการ
ส่งเสริมคุณภาพ
ชีวิตส่งเสริม

เป้าประสงค์ที่ ๑
ส่งเสริมการพัฒนาด้าน
สวัสดิการสังคมให้ครอบคลุม
ทุกความต้องการ

เป้าประสงค์ที่ ๒
การบริการด้านสาธารณสุข
อย่างทั่วถึง

เป้าประสงค์ที่ ๓
ส่งเสริมการป้องกันแก้ไข
ปัญหายาเสพติด

เป้าประสงค์ที่ ๔
ส่งเสริมคุณภาพชีวิตสร้าง
ความเข้มแข็งในท้องถิ่น

การพัฒนา
ด้านเศรษฐกิจ

เป้าประสงค์ที่ ๑
ประชาชนมีอาชีพและรายได้
เพียงพอ ส่งเสริมการออม
สร้างเศรษฐกิจพอเพียง

การพัฒนา
ด้านทรัพยากร
ธรรมชาติและ
สิ่งแวดล้อม

เป้าประสงค์ที่ ๑
ส่งเสริมการอนุรักษ์
ทรัพยากรธรรมชาติและ
สิ่งแวดล้อม

การพัฒนา
ด้านการศึกษา
ศาสนาและ
วัฒนธรรม

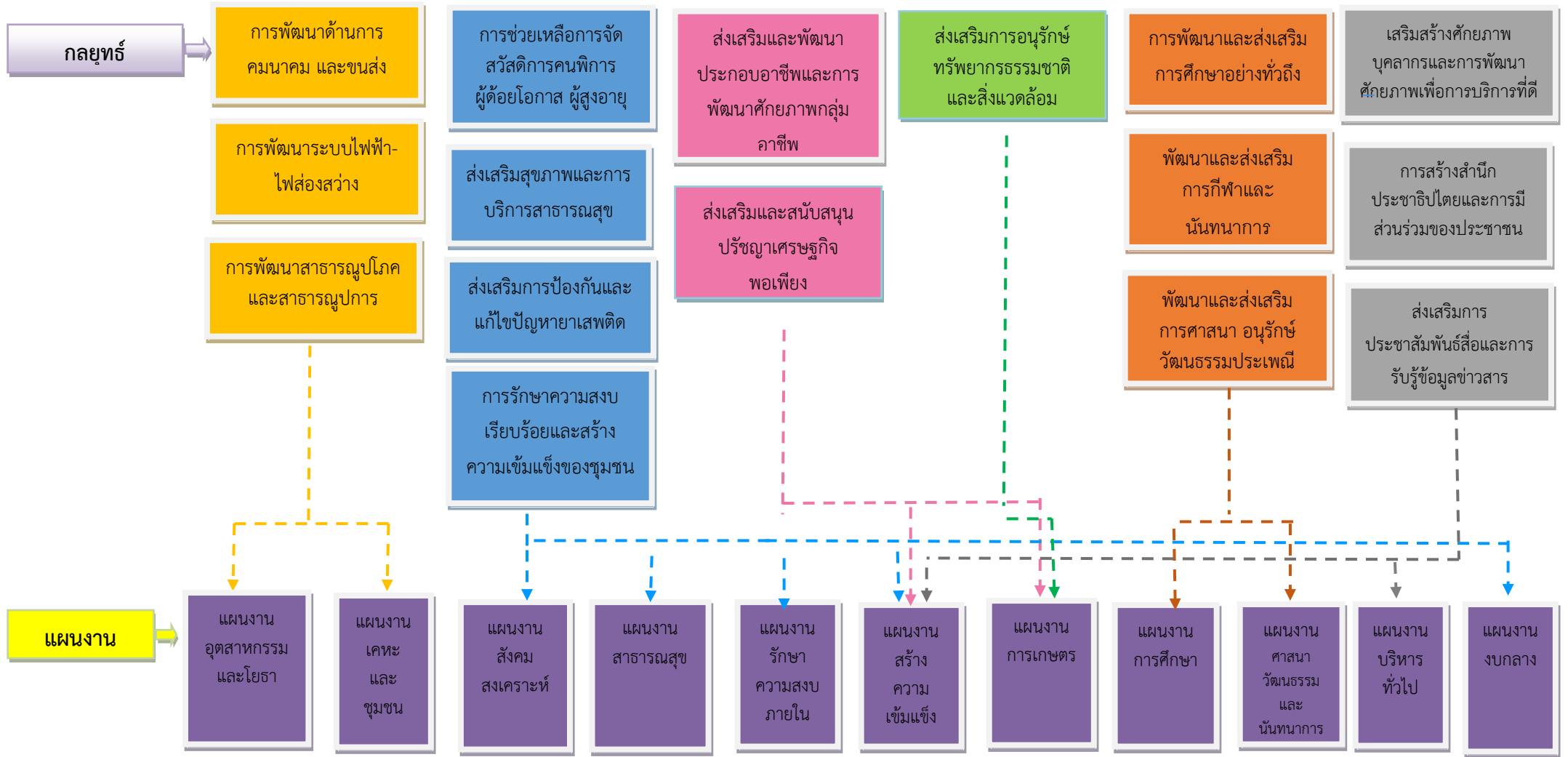
เป้าประสงค์ที่ ๑
ส่งเสริมการศึกษาให้เป็นไป
อย่างมีประสิทธิภาพก้าวหน้า
เทคโนโลยี

เป้าประสงค์ที่ ๓
ส่งเสริมด้านการกีฬา
และนันทนาการ สร้างชุมชน
เข้มแข็ง

เป้าประสงค์ที่ ๒
ส่งเสริมด้านการศึกษา
วัฒนธรรม ประเพณีท้องถิ่น
ให้เป็นไปอย่าง
มีประสิทธิภาพ

การพัฒนา
ด้านการบริหาร
จัดการ

เป้าประสงค์ที่ ๑
การบริหารงานเป็นไปอย่าง
ถูกต้องรวดเร็ว
มีประสิทธิภาพโปร่งใส
ตรวจสอบได้



ส่วนที่ ๓

การนำแผนพัฒนาท้องถิ่นไปสู่การปฏิบัติ

ที่	ยุทธศาสตร์	ด้าน	แผนงาน	หน่วยงาน รับผิดชอบหลัก	หน่วยงาน สนับสนุน
๑.	ยุทธศาสตร์การพัฒนา ด้านโครงสร้างพื้นฐาน สาธารณูปโภคและสาธารณูปการ	ด้านบริการชุมชน และสังคม	แผนงานอุตสาหกรรม และโยธา แผนงานเคหะและชุมชน	กองช่าง	สำนักปลัด กองคลัง
๒.	ยุทธศาสตร์การพัฒนา ด้านสังคมและการส่งเสริม คุณภาพชีวิต	ด้านบริหารทั่วไป ด้านบริการชุมชน และสังคม ด้านการดำเนินงานอื่น	แผนงานสังคมสงเคราะห์ แผนงานสาธารณสุข แผนงานการรักษาความสงบ ภายใน แผนงานสร้างความเข้มแข็ง ของชุมชน แผนงบบกลาง	สำนักปลัด	กองคลัง
๓.	ยุทธศาสตร์การพัฒนา ด้านเศรษฐกิจ	ด้านบริการชุมชนและ สังคม ด้านการเศรษฐกิจ	แผนงานสร้างความเข้มแข็ง ของชุมชน แผนงานการเกษตร	สำนักปลัด	กองคลัง
๔	ยุทธศาสตร์การพัฒนา ด้านทรัพยากรธรรมชาติและ สิ่งแวดล้อม	ด้านการเศรษฐกิจ ด้านบริการชุมชนและ สังคม	แผนงานการเกษตร แผนงานสร้างความเข้มแข็ง ของชุมชน	สำนักปลัด	กองคลัง
๕	ยุทธศาสตร์การพัฒนา ด้านการศึกษา ศาสนา และ วัฒนธรรม	ด้านบริการชุมชนและ สังคม	แผนงานการศึกษา แผนงานการศาสนา วัฒนธรรม และนันทนาการ	กองการศึกษา	สำนักปลัด กองคลัง
๖	ยุทธศาสตร์การพัฒนา ด้านการบริหารจัดการ	ด้านบริหารทั่วไป ด้านบริการชุมชนและ สังคม	แผนงานบริหารทั่วไป แผนงานสร้างความเข้มแข็ง ชุมชน	สำนักปลัด	กองคลัง
รวม	๖ ยุทธศาสตร์	๔ ด้าน	๑๑ แผนงาน	-	-

ส่วนที่ ๔

การติดตามและประเมินผล

๔.๑ การติดตามและประเมินผลยุทธศาสตร์

ตามพระราชบัญญัติกำหนดแผนและขั้นตอนการกระจายอำนาจให้องค์กรปกครองส่วนท้องถิ่น พ.ศ. ๒๕๔๒ ได้กำหนดให้องค์กรปกครองส่วนท้องถิ่น มีอำนาจและหน้าที่ในการจัดทำแผนพัฒนาท้องถิ่นของตนเอง โดยในการจัดทำแผนพัฒนาขององค์กรปกครองส่วนท้องถิ่นนั้น จะต้องดำเนินการตามระเบียบกระทรวงมหาดไทย ว่าด้วยการจัดทำแผนพัฒนาขององค์กรปกครองส่วนท้องถิ่น พ.ศ. ๒๕๔๘ และที่แก้ไขเพิ่มเติมถึง (ฉบับที่ ๓) พ.ศ. ๒๕๖๑ ทั้งนี้ แผนพัฒนาท้องถิ่นจะต้องสอดคล้องกับแผนพัฒนาจังหวัด ยุทธศาสตร์การพัฒนาขององค์กรปกครองส่วนท้องถิ่น ในเขตจังหวัด แผนพัฒนาอำเภอ แผนพัฒนาตำบล แผนพัฒนาหมู่บ้านหรือแผนชุมชน อันมีลักษณะเป็นการกำหนดรายละเอียดแผนงาน ดังนั้น จึงต้องมีการกำหนดยุทธศาสตร์การพัฒนาขององค์กรปกครองส่วนท้องถิ่นในเขตจังหวัด ขึ้น ตามกระบวนการพิจารณาจากประชาคมท้องถิ่นระดับจังหวัด ร่วมกับคณะกรรมการพัฒนาองค์การบริหารส่วนจังหวัด คณะกรรมการประสานแผนพัฒนาท้องถิ่นระดับจังหวัด ผู้แทนองค์กรปกครองส่วนท้องถิ่นในเขตจังหวัด ร่วมกันจัดทำ ทบทวน หรือเปลี่ยนแปลงยุทธศาสตร์การพัฒนาขององค์กรปกครองส่วนท้องถิ่นในเขตจังหวัด เพื่อให้การจัดทำแผนพัฒนาขององค์กรปกครองส่วนท้องถิ่นเกิดประสิทธิภาพ ประสิทธิภาพ โดยนำยุทธศาสตร์การพัฒนาขององค์กรปกครองส่วนท้องถิ่นในเขตจังหวัดไปใช้เป็นแนวทางในการจัดทำแผนพัฒนาท้องถิ่นของตนเองได้ต่อไป และเพื่อให้สามารถบูรณาการกับแผนพัฒนาจังหวัด แผนปฏิบัติราชการประจำปีของจังหวัดและตอบสนองความต้องการของประชาชนอันจะนำไปสู่การจัดทำงบประมาณ ที่มีประสิทธิภาพในท้องถิ่นได้อย่างแท้จริง เป็นเครื่องมือในการพัฒนาท้องถิ่นให้เข้มแข็ง เกิดประโยชน์สูงสุดต่อประชาชนในท้องถิ่น

ดังนั้น องค์กรปกครองส่วนท้องถิ่น จึงต้องกำหนดยุทธศาสตร์การพัฒนาขององค์กรปกครองส่วนท้องถิ่นให้สอดคล้องยุทธศาสตร์การพัฒนาขององค์กรปกครองส่วนท้องถิ่นในเขตจังหวัด เพื่อนำไปสู่การ บูรณาการร่วมกัน ให้เกิดความสอดคล้องกับแผนพัฒนาจังหวัด สามารถเชื่อมโยงไปสู่แผนพัฒนากลุ่มจังหวัด แผนพัฒนาภาค แผนพัฒนาเศรษฐกิจและสังคมแห่งชาติ ฉบับที่ ๑๒ แผนยุทธศาสตร์ชาติ ๒๐ ปี ไทยแลนด์ ๔.๐ และในการจัดทำแผนพัฒนาท้องถิ่น (พ.ศ. ๒๕๖๑ – ๒๕๖๕) จะต้องมีการติดตามและติดตามและประเมินผลยุทธศาสตร์เพื่อความสอดคล้องแผนพัฒนาท้องถิ่นขององค์กรปกครองส่วนท้องถิ่น ตามระเบียบกระทรวงมหาดไทย ว่าด้วยการจัดทำแผนขององค์กรปกครองส่วนท้องถิ่น พ.ศ. ๒๕๔๘ และที่แก้ไขเพิ่มเติมถึง (ฉบับที่ ๓) พ.ศ. ๒๕๖๑ โดยคณะกรรมการติดตามและประเมินผลแผนพัฒนาท้องถิ่น จะต้องดำเนินการให้คะแนนตามเกณฑ์ที่กำหนดไว้ ซึ่งเป็นส่วนหนึ่งของการติดตามและประเมินผลแผนพัฒนา โดยดำเนินการให้แล้วเสร็จภายในหกสิบวัน นับแต่วันที่ประกาศใช้งบประมาณรายจ่าย รายละเอียดแนวทางการพิจารณาตามหนังสือกระทรวงมหาดไทย ด่วนที่สุด ที่ มท ๐๘๑๐.๓/ว ๒๙๓๑ ลงวันที่ ๑๕ พฤษภาคม ๒๕๖๒ เรื่อง ชักซ้อมแนวทางการทบทวนแผนพัฒนาท้องถิ่น (พ.ศ. ๒๕๖๑ – ๒๕๖๕) ขององค์กรปกครองส่วนท้องถิ่น ดังนี้

แนวทางการพิจารณาการติดตามและประเมินผลยุทธศาสตร์
เพื่อความสอดคล้องแผนพัฒนาท้องถิ่นขององค์กรปกครองส่วนท้องถิ่น

ประเด็นการพิจารณา	คะแนน
๑. ข้อมูลสภาพทั่วไปและข้อมูลพื้นฐานขององค์กรปกครองส่วนท้องถิ่น	๒๐
๒. การวิเคราะห์สภาพการณ์และศักยภาพ	๒๐
๓. ยุทธศาสตร์ประกอบด้วย	๖๐
๓.๑ ยุทธศาสตร์ขององค์กรปกครองส่วนท้องถิ่น	(๑๐)
๓.๒ ยุทธศาสตร์ขององค์กรปกครองส่วนท้องถิ่นในเขตจังหวัด	(๑๐)
๓.๓ ยุทธศาสตร์จังหวัด	(๑๐)
๓.๔ วิสัยทัศน์	(๕)
๓.๕ กลยุทธ์	(๕)
๓.๖ เป้าประสงค์ของแต่ละประเด็นกลยุทธ์	(๕)
๓.๗ จุดยืนทางยุทธศาสตร์	(๕)
๓.๘ แผนงาน	(๕)
๓.๙ ความเชื่อมโยงของยุทธศาสตร์ในภาพรวม	(๕)
รวมคะแนน	๑๐๐

แนวทางเบื้องต้นในการให้คะแนนแนวทางการพิจารณาการติดตามและประเมินผลยุทธศาสตร์
เพื่อความสอดคล้องแผนพัฒนาท้องถิ่นขององค์กรปกครองส่วนท้องถิ่น

ประเด็นการพิจารณา	รายละเอียดหลักเกณฑ์	คะแนนเต็ม	คะแนนที่ได้
๑. ข้อมูลสภาพทั่วไปและข้อมูลพื้นฐานขององค์กรปกครองส่วนท้องถิ่น	<p>ควรประกอบด้วยข้อมูลดังนี้</p> <p>(๑) ข้อมูลเกี่ยวกับด้านกายภาพ เช่น ที่ตั้งของหมู่บ้าน/ชุมชน/ตำบล ลักษณะภูมิประเทศ ลักษณะภูมิอากาศ ลักษณะของที่ดิน ลักษณะของแหล่งน้ำ ลักษณะของป่าไม้ ฯลฯ ด้านการเมือง/การปกครอง เช่น เขต การปกครองการเลือกตั้ง ฯลฯ</p>	๒๐ (๓)	
	(๒) ข้อมูลเกี่ยวกับด้านการเมือง/การปกครอง เช่น เขตการปกครอง การเลือกตั้ง ฯลฯ ประชากร เช่น ข้อมูลเกี่ยวกับจำนวนประชากร และ ช่วงอายุและจำนวนประชากร ฯลฯ	(๒)	
	(๓) ข้อมูลเกี่ยวกับสภาพทางสังคม เช่น การศึกษา สาธารณสุข อาชญากรรม ยาเสพติด การสังคมสงเคราะห์	(๒)	
	(๔) ข้อมูลเกี่ยวกับระบบบริหารพื้นฐาน เช่น การคมนาคมขนส่ง การไฟฟ้า การประปา โทรศัพท์ ฯลฯ	(๒)	
	(๕) ข้อมูลเกี่ยวกับระบบเศรษฐกิจ เช่น การเกษตร การประมง การประมงสัตว์ การบริการ การท่องเที่ยว อุตสาหกรรม การพาณิชย์/กลุ่มอาชีพแรงงาน ฯลฯ	(๒)	
	(๖) ข้อมูลเกี่ยวกับศาสนา ประเพณี วัฒนธรรม เช่น การนับถือศาสนา ประเพณี และงานประจำปี ภูมิปัญญาท้องถิ่น ภาษาถิ่น สินค้าพื้นเมือง และของที่ระลึก ฯลฯ และอื่นๆ	(๒)	
	(๗) ข้อมูลเกี่ยวกับทรัพยากรธรรมชาติ เช่น น้ำ ป่าไม้ ภูเขา คุณภาพของทรัพยากรธรรมชาติ ฯลฯ	(๒)	
	(๘) การสำรวจและจัดเก็บข้อมูลเพื่อการจัดทำแผนพัฒนาท้องถิ่นหรือการใช้ข้อมูล จปฐ.	(๒)	
	(๙) การประชุมประชาคมท้องถิ่น รูปแบบ วิธีการ และการดำเนินการประชุมประชาคมท้องถิ่นโดยใช้กระบวนการร่วมคิด ร่วมทำ ร่วมตัดสินใจ ร่วมตรวจสอบ ร่วมรับประโยชน์ ร่วมแก้ไขปัญหาปรึกษาหารือ แลกเปลี่ยนเรียนรู้ เพื่อแก้ไขปัญหาสำหรับการพัฒนาท้องถิ่นตามอำนาจหน้าที่ขององค์กรปกครองส่วนท้องถิ่น	(๓)	

ประเด็นการพิจารณา	รายละเอียดหลักเกณฑ์	คะแนนเต็ม	คะแนนที่ได้
๓.๔ วิสัยทัศน์	วิสัยทัศน์ ซึ่งมีลักษณะแสดงสถานภาพที่องค์กรปกครองส่วนท้องถิ่นต้องการจะเป็นหรือบรรลุถึงอนาคตอย่างชัดเจน สอดคล้องกับโอกาสและศักยภาพที่เป็นลักษณะเฉพาะขององค์กรปกครองส่วนท้องถิ่นและสัมพันธ์กับโครงการพัฒนา	(๕)	
๓.๕ กลยุทธ์	แสดงให้เห็นช่องทาง วิธีการ ภารกิจหรือสิ่งที่ต้องทำตามอำนาจหน้าที่ขององค์กรปกครองส่วนท้องถิ่นที่จะนำไปสู่การบรรลุวิสัยทัศน์ หรือแสดงให้เห็นถึงความชัดเจนในสิ่งที่จะดำเนินการให้บรรลุวิสัยทัศน์นั้น	(๕)	
๓.๖ เป้าประสงค์ของแต่ละประเด็นกลยุทธ์	เป้าประสงค์ของแต่ละประเด็นกลยุทธ์มีความสอดคล้องและสนับสนุนต่อกลยุทธ์ที่จะเกิดขึ้น มุ่งหมายสิ่งหนึ่งสิ่งใดที่ชัดเจน	(๕)	
๓.๗ จุดยืนทางยุทธศาสตร์ (Positioning)	ความมุ่งมั่นอันแน่วแน่ในการวางแผนพัฒนาท้องถิ่น เพื่อให้บรรลุวิสัยทัศน์ขององค์กรปกครองส่วนท้องถิ่น ซึ่งเกิดจากศักยภาพของพื้นที่จริง ที่จะนำไปสู่ผลสำเร็จทางยุทธศาสตร์	(๕)	
๓.๘ แผนงาน	แผนงานหรือจุดมุ่งหมายเพื่อการพัฒนาในอนาคต กำหนดจุดมุ่งหมายในเรื่องใดเรื่องหนึ่งหรือแผนงานที่เกิดจากเป้าประสงค์ ตัวชี้วัด ค่าเป้าหมาย กลยุทธ์ จุดยืนทางยุทธศาสตร์ขององค์กรปกครองส่วนท้องถิ่นที่มีความชัดเจน นำไปสู่การทำโครงการพัฒนาท้องถิ่นในแผนพัฒนาท้องถิ่น โดยระบุแผนงานและความเชื่อมโยงดังกล่าว	(๕)	
๓.๙ ความเชื่อมโยงของยุทธศาสตร์ในภาพรวม	ความเชื่อมโยงองค์รวมที่นำไปสู่การพัฒนาท้องถิ่นที่เกิดผลผลิต/โครงการจากแผนยุทธศาสตร์ชาติ ๒๐ ปี แผนพัฒนาเศรษฐกิจและสังคมแห่งชาติ ฉบับที่ ๑๒ Thailand ๔.๐ แผนพัฒนาภาค/แผนพัฒนากลุ่มจังหวัด /แผนพัฒนาจังหวัดยุทธศาสตร์การพัฒนาขององค์กรปกครองส่วนท้องถิ่นในเขตจังหวัด และยุทธศาสตร์ขององค์กรปกครองส่วนท้องถิ่น	(๕)	
รวมคะแนน		๑๐๐	

๔.๒ การติดตามและประเมินผลโครงการ

ในการจัดทำแผนพัฒนาท้องถิ่น (พ.ศ. ๒๕๖๑ - ๒๕๖๕) ขององค์กรปกครองส่วนท้องถิ่น จะต้องมีการติดตามและประเมินผลโครงการขององค์กรปกครองส่วนท้องถิ่นเพื่อความสอดคล้องแผนพัฒนาท้องถิ่น ตามระเบียบกระทรวงมหาดไทย ว่าด้วยการจัดทำแผนขององค์กรปกครองส่วนท้องถิ่น พ.ศ. ๒๕๔๘ และที่แก้ไขเพิ่มเติมถึง (ฉบับที่ ๓) พ.ศ. ๒๕๖๑ โดยคณะกรรมการติดตามและประเมินผลแผนพัฒนาท้องถิ่น จะต้องดำเนินการให้คะแนนตามเกณฑ์ที่กำหนดไว้ ซึ่งเป็นส่วนหนึ่งของการติดตามและประเมินผลแผนพัฒนา โดยดำเนินการให้แล้วเสร็จภายในหกสิบวัน นับแต่วันที่ประกาศใช้งบประมาณรายจ่าย รายละเอียดแนวทางการพิจารณาตามหนังสือกระทรวงมหาดไทย ด่วนที่สุด ที่ มท ๐๘๑๐.๓/ว ๒๙๓๑ ลงวันที่ ๑๕ พฤษภาคม ๒๕๖๒ เรื่อง ชักซ้อมแนวทางการทบทวนแผนพัฒนาท้องถิ่น (พ.ศ. ๒๕๖๑ - ๒๕๖๕) ขององค์กรปกครองส่วนท้องถิ่น ดังนี้

แนวทางการพิจารณาการติดตามและประเมินผลโครงการ เพื่อความสอดคล้องแผนพัฒนาท้องถิ่น (พ.ศ. ๒๕๖๑ - ๒๕๖๕) ขององค์กรปกครองส่วนท้องถิ่น

ประเด็นการพิจารณา	คะแนน
๑. การสรุปสถานการณ์การพิจารณา	๑๐
๒. การประเมินผลการนำแผนพัฒนาท้องถิ่นไปปฏิบัติในเชิงปริมาณ	๑๐
๓. การประเมินผลการนำแผนพัฒนาท้องถิ่นไปปฏิบัติในเชิงคุณภาพ	๑๐
๔. แผนงานและยุทธศาสตร์การพิจารณา	๑๐
๕. โครงการพัฒนา ประกอบด้วย	๖๐
๕.๑ ความชัดเจนของชื่อโครงการ	(๕)
๕.๒ กำหนดวัตถุประสงค์สอดคล้องกับโครงการ	(๕)
๕.๓ เป้าหมาย (ผลผลิตของโครงการ) มีความชัดเจนนำไปสู่การตั้งงบประมาณได้ถูกต้อง	(๕)
๕.๔ โครงการมีความสอดคล้องกับแผนยุทธศาสตร์ชาติ ๒๐ ปี	(๕)
๕.๕ เป้าหมาย (ผลผลิตของโครงการ) มีความสอดคล้องกับแผนพัฒนาเศรษฐกิจและสังคมแห่งชาติ	(๕)
๕.๖ โครงการมีความสอดคล้องกับ Thailand ๔.๐	(๕)
๕.๗ โครงการสอดคล้องกับยุทธศาสตร์จังหวัด	(๕)
๕.๘ โครงการแก้ไขปัญหาความยากจนหรือการเสริมสร้างให้ประเทศชาติมั่นคง มั่งคั่ง ยั่งยืน ภายใต้หลักปรัชญา	(๕)
๕.๙ งบประมาณ มีความสอดคล้องกับเป้าหมาย (ผลผลิตของโครงการ)	(๕)
๕.๑๐ มีการประมาณการราคาถูกต้องตามหลักวิธีการงบประมาณ	(๕)
๕.๑๑ มีการกำหนดตัวชี้วัด (KPI) และสอดคล้องกับวัตถุประสงค์และผลคาดว่าจะได้รับ	(๕)
๕.๑๒ ผลที่คาดว่าจะได้รับ สอดคล้องกับวัตถุประสงค์	(๕)
รวมคะแนน	๑๐๐

แนวทางเบื้องต้นในการให้คะแนนแนวทางการพิจารณาการติดตามและประเมินผลโครงการ
เพื่อความสอดคล้องแผนพัฒนาท้องถิ่น (พ.ศ. ๒๕๖๑ - ๒๕๖๕) ขององค์กรปกครองส่วนท้องถิ่น

ประเด็น การพิจารณา	รายละเอียดหลักเกณฑ์	คะแนน เต็ม	คะแนน ที่ได้
๑. การสรุป สถานการณ์การ พัฒนา	เป็นการวิเคราะห์กรอบการจัดทำยุทธศาสตร์ขององค์กรปกครอง ส่วนท้องถิ่น (ใช้การวิเคราะห์ SWOT Analysis/Demand (Demand Analysis)/Global Demand และ Trend ปัจจุบันและ สถานการณ์การเปลี่ยนแปลงที่มีผลต่อการพัฒนา อย่างน้อยต้อง ประกอบด้วยวิเคราะห์ศักยภาพด้านเศรษฐกิจ, ด้านสังคม, ด้าน ทรัพยากรธรรมชาติและสิ่งแวดล้อม)	๑๐	
๒. การประเมินผลการ นำแผนพัฒนาท้องถิ่น ไปปฏิบัติในเชิง ปริมาณ	๑) การควบคุมที่มีตัวเลขต่างๆ เพื่อนำมาใช้วัดผลในเชิงปริมาณ เช่น การวัดจำนวนโครงการ กิจกรรม งานต่างๆ ก็คือผลผลิตนั่นเอง ว่าเป็นไปตามที่ตั้งเป้าหมายเอาไว้หรือไม่จำนวนที่ดำเนินการจริง ตามที่ได้กำหนดไว้เท่าไร จำนวนที่ไม่สามารถดำเนินการได้มีจำนวน เท่าไร สามารถอธิบายได้ตามหลักประสิทธิภาพ (Efficiency) ของ การพัฒนาท้องถิ่นตามอำนาจหน้าที่ที่ได้กำหนดไว้ ๒) วิเคราะห์ผลกระทบ/สิ่งที่กระทบ (Impact) โครงการที่ ดำเนินการในเชิงปริมาณ (Qualitative)	๑๐	
๓. การประเมินผลการ นำแผนพัฒนาท้องถิ่น ไปปฏิบัติในเชิง คุณภาพ	๑) การประเมินประสิทธิผลของแผนพัฒนาในเชิงคุณภาพคือการ นำเอาเทคนิคๆ มาใช้เพื่อวัดค่าภารกิจ โครงการ กิจกรรม งานต่างๆ ที่ดำเนินการในพื้นที่นั้นๆ ตรงต่อความต้องการของประชาชน หรือไม่และเป็นไปตามอำนาจหน้าที่หรือไม่ ประชาชนพึงพอใจ หรือไม่ สิ่งของ วัสดุ ครุภัณฑ์ การดำเนินการต่างๆ มีสภาพหรือ ลักษณะถูกต้อง ครบถ้วน สามารถใช้การได้ตามวัตถุประสงค์ หรือไม่ ซึ่งเป็นไปตามหลักประสิทธิผล (Effectiveness) ผลการ ปฏิบัติราชการตามที่บรรลุวัตถุประสงค์ และเป้าหมายของ แผนปฏิบัติราชการตามที่ได้รับงบประมาณมาดำเนินการ รวมถึง สามารถเทียบเคียงกับส่วนราชการหรือหน่วยงาน ๒) วิเคราะห์ผลกระทบ/สิ่งที่กระทบ (Impact) โครงการที่ ดำเนินการในเชิงคุณภาพ (Qualitative)	๑๐	
๔. แผนงานและ ยุทธศาสตร์การพัฒนา	๑) วิเคราะห์แผนงาน งาน ที่เกิดจากด้านต่างๆ มีความสอดคล้อง กับยุทธศาสตร์ขององค์กรปกครองส่วนท้องถิ่นในมิติต่างๆ จน นำไปสู่การจัดทำโครงการพัฒนาท้องถิ่นโดยใช้ SWOT Analysis/Demand (Demand Analysis)/Global Demand/ Trend หรือหลักการบูรณาการ (Integration) กับองค์กรปกครอง ส่วนท้องถิ่นที่มีพื้นที่ติดต่อกัน ๒) วิเคราะห์แผนงาน งาน ที่เกิดจากด้านต่างๆ ที่สอดคล้องกับการ แก้ไขปัญหาความยากจน หลักปรัชญา	๑๐	

ประเด็น การพิจารณา	รายละเอียดหลักเกณฑ์	คะแนน เต็ม	คะแนน ที่ได้
<p>๕. โครงการพัฒนา</p> <p>๕.๑ ความชัดเจนของชื่อโครงการ</p> <p>๕.๒ กำหนดวัตถุประสงค์สอดคล้องกับโครงการ</p> <p>๕.๓ เป้าหมาย (ผลผลิตของโครงการ) มีความชัดเจนนำไปสู่การตั้งงบประมาณได้ถูกต้อง</p> <p>๕.๔ โครงการมีความสอดคล้องกับแผนยุทธศาสตร์ ๒๐ ปี</p>	<p>ควรประกอบด้วยข้อมูลดังนี้</p> <p>เป็นโครงการที่มีวัตถุประสงค์สนองต่อยุทธศาสตร์การพัฒนาขององค์กรปกครองส่วนท้องถิ่นและดำเนินการเพื่อให้การพัฒนาบรรลุตามวิสัยทัศน์ขององค์กรปกครองส่วนท้องถิ่นที่กำหนดไว้ ชื่อโครงการมีความชัดเจน มุ่งไปเรื่องใดเรื่องหนึ่ง อ่านแล้วเข้าใจได้ว่าจะพัฒนาอะไรในอนาคต</p>	<p>๖๐ (๕)</p>	
<p>๕.๓ เป้าหมาย (ผลผลิตของโครงการ) มีความชัดเจนนำไปสู่การตั้งงบประมาณได้ถูกต้อง</p>	<p>มีวัตถุประสงค์ชัดเจน (clear objective) โครงการต้องกำหนดวัตถุประสงค์สอดคล้องกับความเป็นมาของโครงการ สอดคล้องกับหลักการและเหตุผล วิธีการดำเนินงานต้องสอดคล้องกับวัตถุประสงค์ ความเป็นไปได้ชัดเจน มีลักษณะเฉพาะเจาะจง</p>	<p>(๕)</p>	
<p>๕.๔ โครงการมีความสอดคล้องกับแผนยุทธศาสตร์ ๒๐ ปี</p>	<p>สภาพที่อยากให้เกิดขึ้นในอนาคตเป็นทิศทางที่ต้องไปให้ถึงเป้าหมายต้องชัดเจน สามารถระบุจำนวนเท่าไร กลุ่มเป้าหมายคืออะไร มีผลผลิตอย่างไร กลุ่มเป้าหมาย พื้นที่ดำเนินงาน และระยะเวลาดำเนินงาน อธิบายให้ชัดเจนว่าโครงการนี้จะทำที่ไหน เริ่มต้นในช่วงเวลาใดและจบลงเมื่อไร ใครคือกลุ่มเป้าหมายของโครงการ หากกลุ่มเป้าหมายมีหลายกลุ่ม ให้บอกชัดเจนไปว่าใครคือกลุ่มเป้าหมายหลัก ใครคือกลุ่มเป้าหมายรอง</p>	<p>(๕)</p>	
<p>๕.๕ เป้าหมาย (ผลผลิตของโครงการ) มีความสอดคล้องกับแผนพัฒนาเศรษฐกิจและสังคมแห่งชาติ</p>	<p>โครงการสอดคล้องกับ (๑) ความมั่นคง (๒) การสร้างความสามารถในการแข่งขัน (๓) การพัฒนาเสริมสร้างศักยภาพคน (๔) การสร้างโอกาสความเสมอภาคและเท่าเทียมกันทางสังคม (๕) การสร้างการเติบโตบนคุณภาพชีวิตที่เป็นมิตรต่อสิ่งแวดล้อม (๖) การปรับสมดุลและพัฒนา ระบบการบริหารจัดการภาครัฐ เพื่อให้เกิดความมั่นคง มั่งคั่ง ยั่งยืน</p>	<p>(๕)</p>	
	<p>โครงการมีความสอดคล้องแผนพัฒนาเศรษฐกิจและสังคมแห่งชาติฉบับที่ ๑๒ โดย (๑) ยึดหลักปรัชญาเศรษฐกิจพอเพียง (๒) ยึดคนเป็นศูนย์กลางพัฒนา (๓) ยึดวิสัยทัศน์ภายใต้ยุทธศาสตร์ชาติ ๒๐ ปี (๔) ยึดเป้าหมายอนาคตประเทศไทย ๒๕๗๙ (๕) ยึดหลักการนำไปสู่ปฏิบัติให้เกิดผลสัมฤทธิ์อย่างจริงจังใน ๕ ปีที่ต่อยอดไปสู่ผลสัมฤทธิ์ที่เป็นเป้าหมายระยะยาว ภายใต้แนวทางการพัฒนา (๑) การยกระดับศักยภาพการแข่งขันและการหลุดพ้นกับดักรายได้ปานกลางสู่รายได้สูง (๒) การพัฒนาศักยภาพคนตามช่วงวัยและการปฏิรูประบบเพื่อสร้างสังคมสูงวัยอย่างมีคุณภาพ (๓) การลดความเหลื่อมล้ำทางสังคม (๔) การรองรับการเชื่อมโยงภูมิภาคและความเป็นเมือง (๕) การสร้างความเจริญเติบโตทางเศรษฐกิจและสังคมอย่างเป็นมิตรกับสิ่งแวดล้อม (๖) การบริหารราชการแผ่นดินที่มีประสิทธิภาพ</p>	<p>(๕)</p>	

ประเด็น การพิจารณา	รายละเอียดหลักเกณฑ์	คะแนน เต็ม	คะแนน ที่ได้
๕.๖ โครงการมีความ สอดคล้อง	โครงการมีลักษณะหรือสอดคล้องกับการปรับเปลี่ยนโครงสร้างเศรษฐกิจ ไปสู่ Value-Based Economy หรือเศรษฐกิจที่ขับเคลื่อนด้วยนวัตกรรม ทำน้อย ได้มาก เช่น (๑) เปลี่ยนจากการผลิตสินค้า โภคภัณฑ์ไปสู่สินค้า เชิงนวัตกรรม (๒) เปลี่ยนจากการขับเคลื่อนประเทศด้วย ภาคอุตสาหกรรม ไปสู่การขับเคลื่อนด้วยเทคโนโลยี ความคิดสร้างสรรค์ และนวัตกรรม (๓) เปลี่ยนจากการเน้นภาคการผลิตสินค้าไปสู่การเน้น ภาคบริการมากขึ้น รวมถึงโครงการที่เติมเต็มด้วยวิทยาการ ความคิด สร้างสรรค์ นวัตกรรม วิทยาศาสตร์ เทคโนโลยี และการวิจัยและพัฒนา แล้วต่อยอดความได้เปรียบเชิงเปรียบเทียบ เช่น ด้านการเกษตร เทคโนโลยีชีวภาพ สาธารณสุข วัฒนธรรม ฯลฯ	(๕)	๕
๕.๗ โครงการ สอดคล้องกับ ยุทธศาสตร์จังหวัด	โครงการพัฒนาท้องถิ่นมีความสอดคล้องกับห้วงระยะเวลาของ แผนพัฒนาจังหวัดที่ได้กำหนดขึ้น เพื่อขับเคลื่อนการพัฒนาท้องถิ่นเสมือน หนึ่งการขับเคลื่อนการพัฒนาจังหวัด ซึ่งไม่สามารถแยกส่วนใดส่วนหนึ่ง ออกจากกันได้ นอกจากนี้โครงการพัฒนาท้องถิ่นต้องเป็นโครงการ เชื่อมต่อหรือเดินทางไปด้วยกันกับยุทธศาสตร์จังหวัดที่ได้กำหนดขึ้นเป็น ปัจจุบัน	(๕)	๕
๕.๘ โครงการแก้ไข ปัญหาความยากจน หรือการเสริมสร้างให้ ประเทศชาติมั่นคง มั่งคั่ง ยั่งยืน ภายใต้ หลักปรัชญา	เป็นโครงการที่ดำเนินการภายใต้พื้นฐานความพอเพียงที่ประชาชน ดำเนินการเองหรือร่วมดำเนินการ เป็นโครงการต่อยอดและขยายได้ เป็น โครงการที่ประชาชนต้องการเพื่อให้เกิดความยั่งยืน ซึ่งมีลักษณะที่จะให้ ท้องถิ่นมีความมั่นคง มั่งคั่ง ยั่งยืน เป็นท้องถิ่นที่พัฒนาแล้วด้วยการ พัฒนาปรัชญาเศรษฐกิจพอเพียง	(๕)	๕
๕.๙ งบประมาณมี ความสอดคล้องกับ เป้าหมาย(ผลผลิต ของโครงการ)	งบประมาณโครงการพัฒนาจะต้องคำนึงถึงหลักสำคัญ ๕ ประการในการ จัดทำโครงการได้แก่ (๑) ความประหยัด (Economy) (๒) ความมี ประสิทธิภาพ (Efficiency) (๓) ความมีประสิทธิภาพ (Effectiveness) (๔) ความยุติธรรม (Equity) (๕) ความโปร่งใส (Transparency)	(๕)	๕
๕.๑๐ มีการประมาณ การราคาถูกต้องตาม หลักวิธีการ งบประมาณ	การประมาณราคาเพื่อการพัฒนาต้องให้สอดคล้องกับโครงการถูกต้อง ตามหลักวิชาการทางช่าง หลักของราคากลาง ราคากลางท้องถิ่น มีความ โปร่งใสในการกำหนดราคาและตรวจสอบในเชิงประจักษ์	(๕)	๕

ประเด็น การพิจารณา	รายละเอียดหลักเกณฑ์	คะแนน เต็ม	คะแนน ที่ได้
๕.๑๑ มีการกำหนดตัวชี้วัด (KPI) และสอดคล้องกับวัตถุประสงค์และผลที่คาดว่าจะได้รับ	มีการกำหนดตัวชี้วัดผลงาน (Key Performancy Indicator : KPI) ที่ สามารถวัดได้ (measurable) ใช้บอกประสิทธิผล (effectiveness) ใช้บอกประสิทธิภาพ (efficiency) ได้ เช่น การกำหนดความพึงพอใจ การกำหนดร้อยละ การกำหนดอันเกิดจากผลของวัตถุประสงค์ที่เกิดที่สิ่งที่ได้รับ (การคาดการณ์ คาดว่าจะได้รับ)	(๕)	
๕.๑๒ ผลที่คาดว่าจะได้รับสอดคล้องกับวัตถุประสงค์	ผลที่ได้รับเป็นสิ่งที่เกิดขึ้นได้จริงจากการดำเนินการตามโครงการพัฒนาซึ่งสอดคล้องกับวัตถุประสงค์ที่ตั้งไว้ การได้ผลหรือผลที่เกิดขึ้นจะต้องเท่ากับวัตถุประสงค์หรือมากกว่าวัตถุประสงค์ ซึ่งการเขียนวัตถุประสงค์ควรคำนึงถึง (๑) ความเป็นไปได้และมีความเฉพาะเจาะจง ในการดำเนินงานตามโครงการ (๒) วัดและประเมินผลดับของความสำเร็จได้ (๓) ระบุสิ่งที่ต้องการดำเนินงานอย่างชัดเจนและเฉพาะเจาะจงมากที่สุดและสามารถปฏิบัติได้ (๔) เป็นเหตุเป็นผล สอดคล้องกับความเป็นจริง (๕) ส่งผลต่อการบ่งบอกเวลาได้	(๕)	
รวมคะแนน		๑๐๐	

๔.๓ สรุปผลการพัฒนาท้องถิ่นในภาพรวม

ในการจัดทำแผนพัฒนาท้องถิ่น (พ.ศ. ๒๕๖๑ – ๒๕๖๕) ขององค์กรปกครองส่วนท้องถิ่น ก็เพื่อใช้เป็นเครื่องมือในการพัฒนา เป็นแนวทางในการบริหารพัฒนาท้องถิ่นให้บรรลุตามวัตถุประสงค์และเป้าหมาย เกิดประสิทธิภาพประสิทธิผลสูงสุดในการแก้ไขปัญหาให้กับประชาชน ก่อให้เกิดประโยชน์และสามารถตอบสนองความต้องการพัฒนาของประชาชน โดยพิจารณาบรรจุโครงการในงบประมาณรายจ่ายประจำปี งบประมาณรายจ่ายเพิ่มเติม และงบประมาณจากเงินสะสม โดยจะต้องมีการติดตามและประเมินผลแผนพัฒนาตามระเบียบกระทรวงมหาดไทย ว่าด้วยการจัดทำแผนพัฒนาขององค์กรปกครองส่วนท้องถิ่น พ.ศ. ๒๕๔๘ และที่แก้ไขเพิ่มเติมถึง (ฉบับที่ ๓) พ.ศ. ๒๕๖๑ เป็นการสรุปผลในภาพรวมของท้องถิ่น เป็นการติดตามผลการนำยุทธศาสตร์ขององค์กรปกครองส่วนท้องถิ่น ว่าเกิดผลทั้งในเชิงปริมาณ และเชิงคุณภาพ อย่างไร ซึ่งสามารถวัดผลได้ทั้งเชิงสถิติต่างๆ ตารางกราฟ และการพรรณนา ดังนี้

(๑) การวัดผลในเชิงปริมาณและเชิงคุณภาพ

(๑.๑) การวัดผลในเชิงปริมาณ (Quantity)

- โดยเครื่องมือที่ใช้ในการติดตามและประเมินผลในเชิงปริมาณ มีดังนี้

การวางแผนพัฒนาท้องถิ่นสี่ปี (พ.ศ. ๒๕๖๑ – ๒๕๖๕)										
ได้กำหนดโครงการที่จะดำเนินการตามแผนพัฒนาท้องถิ่นสี่ปี (พ.ศ. ๒๕๖๑ – ๒๕๖๕)										
ยุทธศาสตร์ อปท. ในเขตจังหวัด	๒๕๖๑		๒๕๖๒		๒๕๖๓		๒๕๖๔		๒๕๖๕	
	จำนวน	งบประมาณ	จำนวน	งบประมาณ	จำนวน	งบประมาณ	จำนวน	งบประมาณ	จำนวน	งบประมาณ
๑. ด้านโครงสร้างพื้นฐาน สาธารณูปโภค และสาธารณูปการ										
๒. ด้านสังคมและส่งเสริมคุณภาพชีวิต										
๓. ด้านเศรษฐกิจ										
๔. ด้านพัฒนาทรัพยากรและสิ่งแวดล้อม										
๕. ด้านการศึกษา ศาสนา และวัฒนธรรม										
๖. ด้านการบริหารจัดการ										
รวม										

(๑.๒) การวัดผลในเชิงคุณภาพ (Quality)

การจัดผลเชิงคุณภาพ ใช้การสำรวจความพึงพอใจในการวัดผลเชิงคุณภาพโดยภาพรวม โดยได้มีการประเมินความพึงพอใจ ซึ่งการประเมินความพึงพอใจทำให้ทราบถึงผลเชิงคุณภาพในการดำเนินงานของเทศบาลในภาพรวม

โดยเครื่องมือที่ใช้ในการประเมินความพึงพอใจ มีดังนี้

แบบที่ ๓/๓ แบบประเมินความพึงพอใจต่อผลการดำเนินงานขององค์กรปกครองส่วนท้องถิ่น

แบบที่ ๓/๔ แบบประเมินความพึงพอใจของผู้รับบริการในงานบริการขององค์กรปกครองส่วนท้องถิ่น (ให้หน่วยงานภายนอกดำเนินการ)

๔.๔ ข้อเสนอแนะในการจัดทำแผนพัฒนาท้องถิ่นในอนาคต

(๑) ผลกระทบนำไปสู่ออนาคต

(๑.๑) ปัญหาสาธารณสุขภัยต่างๆ ที่เกิดขึ้นในองค์กรปกครองส่วนท้องถิ่น อันได้แก่ ภัยแล้ง วาตภัย น้ำท่วม อัคคีภัย ที่เกิดขึ้นและส่งผลกระทบต่อประชาชนในพื้นที่ เกิดความเสียหายทั้งชีวิตและทรัพย์สิน แนวทางการแก้ไข คือพิจารณาวางแผนการดำเนินการป้องกัน ก่อนเกิดเหตุ ระหว่างเกิดเหตุ หลังเกิดเหตุ บรรจุ แผนงาน โครงการ กิจกรรม การให้ความช่วยเหลือต่างๆ จัดตั้งศูนย์ช่วยเหลือประชาชนขององค์กรปกครองส่วนท้องถิ่น เพื่อสามารถดำเนินการได้ทันท่วงที

(๑.๒) ปัญหาโรคระบาดที่เกิดจากคน เกิดจากสัตว์ ที่ส่งผลอันตราย หรือคร่าต่อชีวิตประชาชน และสัตว์ต่างๆ ในตำบล ซึ่งได้แก่ โรคไข้หวัดใหญ่ ไข้หวัดนก โรคมือ เท้า ปาก ที่เกิดขึ้นกับเด็กๆ โรคพิษสุนัขบ้า แนวทางการแก้ไขปัญหา คือ ฝึกอบรม ประชาสัมพันธ์ รมรณรงค์การป้องกัน ลงพื้นที่ระงับการเกิดโรคระบาด การทำลาย การรักษา

(๑.๓) ปัญหาประชาชนมีรายได้น้อย การศึกษาต่ำ ประชาชนในตำบลยังมีคนรายได้น้อย มีหนี้สินเยอะ ไม่เพียงพอในการดำรงชีวิต ค่าครองชีพสูง แนวทางการแก้ไขปัญหา ให้ความรู้เกี่ยวกับการประกอบอาชีพ สาธิตการประกอบอาชีพ ช่วยเหลือประชาชนซ่อมแซมบ้านคนจน ผู้มีรายได้น้อย ส่งเสริมด้านการศึกษาโดยการจัดการบริการสาธารณสุขด้านการศึกษา การจัดตั้งศูนย์พัฒนาเด็กเล็ก สนับสนุนกิจกรรมต่างๆ ให้กับเด็กนักเรียน จ้างเด็กนักเรียนในช่วงปิดภาคเรียนเพื่อมีรายได้

(๑.๔) ปัญหายาเสพติดในตำบล ในพื้นที่ยังไม่พบว่ามีการค้ายาเสพติด และยังไม่พบรายงานว่ามีผู้ติดยาเสพติด แต่เพื่อเป็นการป้องกัน มีแนวทางการป้องกัน โดยการลงพื้นที่ค้นหา การรณรงค์ป้องกัน การให้ความรู้กับประชาชนได้ทราบถึงโทษของยาเสพติด

(๑.๕) ปัญหาการสัญจรไปมาของประชาชนในตำบล เนื่องจาก ในตำบลด้านโครงสร้างพื้นฐาน เส้นทางคมนาคมบางหมู่บ้านยังเป็น ถนนดิน ถนนลูกรัง ช่วงฤดูฝนถนนลื่น เป็นหลุมเป็นบ่อ เกิดปัญหาในการสัญจรไปมาของประชาชน เสี่ยงต่อการเกิดอุบัติเหตุ การคมนาคมล่าช้า แนวทางการแก้ไข จัดทำแผนงาน โครงการ ก่อสร้างถนนในเส้นทางสำคัญ พิจารณาเสนอสนับสนุนจากหน่วยงานอื่น

(๒) ข้อสังเกต ข้อเสนอแนะ ผลจากการพัฒนา

(๒.๑) ข้อสังเกต จากการสำรวจข้อมูล การลงพื้นที่ในตำบล จะเห็นว่าประชาชนยังมีปัญหาที่จะต้องดำเนินการแก้ไขอยู่มาก ดังนี้ ด้านการศึกษา สาธารณสุข ความมั่นคงปลอดภัยในชีวิตและทรัพย์สิน การศาสนา ศิลปวัฒนธรรม ประเพณี กีฬา สถานที่ผ่อนหย่อนใจ สวัสดิการสังคม การเกษตร เศรษฐกิจ อุตสาหกรรม การพัฒนาอาชีพ เส้นทางคมนาคมขนส่ง/ไฟฟ้า/น้ำประปา/แหล่งน้ำเพื่ออุปโภค - บริโภค ด้านทรัพยากรและสิ่งแวดล้อม ขยะมูลฝอยและสิ่งปฏิกูล จากปัญหาด้านต่างๆ ประชาชนไม่สามารถแก้ไขปัญหาเองได้จึงต้องเสนอให้องค์กรปกครองส่วนท้องถิ่นแก้ไข ทำให้มีการเสนอโครงการเข้ามาเป็นจำนวนมาก ซึ่งงบประมาณขององค์กรปกครองส่วนท้องถิ่นนั้นมีจำกัดไม่เพียงพอต่อการจัดการได้

(๒.๒) ข้อเสนอแนะ จากข้อสังเกตดังกล่าว มีข้อเสนอแนะในการแก้ไขปัญหาต่างๆ ดังนี้ ปัญหาต่างๆ ที่ถูกเสนอมายังองค์กรปกครองส่วนท้องถิ่น นั้น ควรนำมาพิจารณาจัดลำดับความสำคัญโดยประชาคมท้องถิ่น ซึ่งมีหลายภาคส่วน ประกอบไปด้วย คณะกรรมการพัฒนาขององค์กรปกครองส่วนท้องถิ่น สมาชิกสภาท้องถิ่น ผู้นำหมู่บ้าน ตัวแทนส่วนราชการ รัฐวิสาหกิจ หน่วยงานที่เกี่ยวข้อง ประชาชนทั่วไป ร่วมกันพิจารณาจัดลำดับความสำคัญของโครงการ และพิจารณาบรรจุเข้าแผนพัฒนาท้องถิ่นต่อไป กรณีโครงการที่เกินศักยภาพก็ให้องค์กรปกครองส่วนท้องถิ่นเสนอขอรับการสนับสนุนจากหน่วยงานอื่น

(๒.๓) ผลจากการพัฒนา จากการพัฒนาที่ผ่านมาพบว่าองค์กรปกครองส่วนท้องถิ่นได้แก้ไขปัญหาให้กับประชาชนได้ในหลายเรื่อง และครอบคลุมทุกด้าน มีผลการประเมินอยู่ในเกณฑ์ที่ดี ประชาชนมีความพึงพอใจ แต่ก็ยังมีปัญหาที่จะต้องแก้ไขต่อไป ไม่ว่าจะเป็นด้านสิ่งแวดล้อมที่ยังมีการเผาหญ้า อ้อย ตอข้าวในช่วงเวลาเก็บเกี่ยว การเลี้ยงสัตว์หมู ที่ส่งกลิ่นเหม็นรำคาญ เส้นทางคมนาคมยังไม่สะดวกต่อการสัญจรไปมา
